

*Mateřská škola Choustník, okres Tábor
Choustník 16, 391 18 Choustník
tel.: 381 592 121, mschoustnik@seznam.cz, IČO: 47268034*

**ŠKOLNÍ VZDĚLÁVACÍ
PROGRAM
PRO PŘEDŠKOLNÍ VZDĚLÁVÁNÍ**



MALÁ VČELKA

**Tvrдила mi ráno včelka,
že jsem malý, ona velká.
Jak to vlastně včelka myslí?
Co to plácá za nesmysly?
Já jsem přece velký dost,
rostu mámě pro radost.**



Včelky a Čmeláčci

ŠKOLNÍ VZDĚLÁVACÍ PROGRAM PRO PŘEDŠKOLNÍ VZDĚLÁVÁNÍ

Školní vzdělávací program Mateřské školy Choustník byl zpracován na základě vstupních analýz podmínek, které škola pro vzdělávací proces nabízí a na základě pravidelné evaluační činnosti. Podklady pro jeho zpracování připravil tým pedagogických pracovníků, zahrnutý jsou i náměty a vyjádření rodičovské veřejnosti, taktéž náměty a návrhy provozních zaměstnanců školy, především pak v oblasti stravování. Školní vzdělávací program pro předškolní vzdělávání je zpracován na základě požadavků stanovených v RVP PV.

OBSAH:

1. Identifikační údaje o škole
2. Obecná charakteristika školy
 - 2.1. Velikost školy, počet tříd a personální obsazení
 - 2.2. Lokalita školy
 - 2.3. Charakteristika a specifika budovy
3. Podmínky pro vzdělávání
 - 3.1. Věcné podmínky
 - 3.2. Životospráva
 - 3.3. Psychosociální podmínky
 - 3.4. Organizace chodu školy
 - 3.5. Řízení školy
 - 3.6. Personální a pedagogické zajištění
 - 3.7. Spoluúčast rodičů
 - 3.8. Spolupráce se základní školou
 - 3.9. Spolupráce se zřizovatelem
 - 3.10. Vzdělávání dětí se speciálními vzdělávacími potřebami
 - 3.11. Vzdělávání dětí nadaných
 - 3.12. Vzdělávání dětí ve věku od dvou do tří let
 - 3.13. Jazyková příprava dětí s nedostatečnou znalostí českého jazyka
4. Organizace vzdělávání
 - 4.1. Charakteristika jednotlivých tříd
 - 4.2. Kritéria přijímání dětí do mateřské školy
5. Charakteristika vzdělávacího programu
 - 5.1. Filozofie naší mateřské školy
 - 5.2. Dlouhodobé cíle a záměry
 - 5.3. Zásady, metody a formy práce
 - 5.4. Pravidla soužití
 - 5.5. Pravidla pro zajištění bezpečnosti
6. Vzdělávací obsah
 - 6.1. Integrované bloky
 - 6.2. Doplnkové a preventivní programy
 - 6.3. Doplnkové činnosti
7. Evaluační systém



1. IDENTIFIKAČNÍ ÚDAJE O ŠKOLE

Název a sídlo školy

Název ŠVP PV: Školní vzdělávací program pro předškolní vzdělávání

Přesný název školy: Základní škola a Mateřská škola Choustník

Právní forma: příspěvková organizace s právní subjektivitou

IČO: 472 680 34

REDIZO: 600 064 638

Adresa:

Základní škola
Choustník 3, 391 18 Choustník
tel. 381 592 120
e-mail: zschoust@volny.cz
web: www.zschoust.cz

Mateřská škola
Choustník 16, 391 18 Choustník
tel. 381 592 121
e-mail: mschoustnik@seznam.cz
web: www.zschoust.cz



Statutární zástupce školy

Ředitel školy: Mgr. Karel Zvěřina – ředitel školy
ŠVP zpracovala: Pavla Dvořáková – vedoucí učitelka MŠ

Zřizovatel

Obec Choustník
Choustník 16, 391 18 Choustník, okres Tábor
tel: 381 592 117
e-mail: obec.choustnik@volny.cz
web: www.choustnik.obecnurad.net
Statutární zástupce: Jan Kubart – starosta

Platnost dokumentu

ŠVP PV Mateřské školy Choustník má platnost od 1. 9. 2023



2. OBECNÁ CHARAKTERISTIKA ŠKOLY

2.1. Velikost školy, počty tříd a personální obsazení

Základní škola a Mateřská škola Choustník sdružuje:

mateřskou školu s kapacitou 45 dětí – k dispozici jsou 3 místnosti, velikosti 3 x 60 m²

základní školu s kapacitou 200 žáků

školní družinu s kapacitou 30 žáků

školní jídelnu s kapacitou 190 strážníků



Počet tříd MŠ:

1. třída – celodenní provoz
2. třída – celodenní provoz

Personální obsazení:

V mateřské škole pracuje odpovídající počet zaměstnanců s profesionálním přístupem.

2.2. Lokalita školy

Mateřská škola se nachází uprostřed obce v prvním patře budovy obecního úřadu. Z oken MŠ můžeme celoročně pozorovat nejen život v obci, ale i změny v přírodě, které se odehrávají na vzrostlých kaštanecích.

Poloha MŠ nám umožňuje realizovat s dětmi krátkodobé i dlouhodobé vycházky do přírody v zimě i v létě. Krásných přírodních podmínek využíváme k pozorování, poznávání a pohybovému vyžití. Naše výpravy směřují do okolních luk, polí i lesů kolem zříceniny hradu Choustník, která se vypíná nad vesnicí. Naše obec je velice pěkným koutem přírody, s nímž a jeho změnami je stále úzce spojen i život našich dětí.

2.3. Charakter a specifika budovy

Jsme integrovaná MŠ při ZŠ Choustník od roku 1993.

Mateřská škola Choustník je dvoutřídní. Prostory MŠ jsou umístěny v 1. patře budovy OÚ Choustník, postavené v r. 1923.

Jsou tvořeny:

- šatnou, společnou pro všechny děti MŠ, ze které je přístup do umývárny a na záchody. Tyto prostory byly rekonstruovány v roce 2000. V roce 2012 došlo k navýšení kapacity MŠ z 35 na 45 dětí a v téže roce bylo doplněno vybavení o umyvadla, záchody a pisoáry tak, aby vše odpovídalo platným vyhláškám a zákonům.
- výdejnu sloužící k přípravě svačín a výdeji obědů. Byla rekonstruována v r. 2000. Od roku 2011 je vybavena „vodní lázní“ pro lepší udržitelnost teplé stravy a od roku 2012 myčkou na nádobí.
- třemi prostornými místnostmi o velikosti 60 m², vybavenými nábytkem odpovídajícím ergonomickým zásadám pro předškolní vzdělávání.
- malým školním dvorkem, vybaveným různými herními prvky.

3. PODMÍNKY PRO VZDĚLÁVÁNÍ

3.1. Věcné podmínky

- Prostory naší mateřské školy (celková podlahová plocha, objem vzduchu, osvětlení) odpovídají hygienickým předpisům. Děti jsou rozděleny do dvou tříd, které jsou věkově heterogenní. První třída má přidělenou jednu místnost a je určena pro mladší děti. Druhá třída je převážně pro děti v posledním roce před nástupem do ZŠ a s OŠD. Ta využívá dvě místnosti. Jedna slouží jako herna a druhá k práci u stolečků a zároveň jako jídelna pro obě třídy.
- Třídy jsou vybaveny moderním nábytkem, který odpovídá antropometrickým požadavkům. Umývárny a toalety odpovídají hygienickým předpisům. Průběžně dochází k obměně zařízení.

- Třídy jsou vybaveny dostatkem hraček a pomůcek, které jsou stále doplňovány a obměňovány. Velký důraz je kladen na výběr her a hraček z pohledů podpory rozvoje osobnosti dítěte.
- Hračky jsou dle možností umístěny tak, aby k nim děti měly přístup, aby je dobře viděly, mohly si je samostatně brát a zároveň se vyznaly v jejich uložení; jsou stanovena pravidla pro jejich využívání učitelkami i dětmi. Při pořizování hraček a učebních pomůcek je vždy brán zřetel na zdravotní nezávadnost, bezpečnost, estetičnost a zejména na jejich účelné využití k rozvoji tvořivosti, představivosti a myšlení jak při řízených, tak i volných činnostech s ohledem na věk dětí.
- Mobilní interaktivní tabule s výukovými programy umístěná v jedné ze tříd je novou metodou podporující samostatnost dítěte ve vzdělávání, jeho tvořivost, rozvoj myšlení a kooperaci. Je doplněná sadou tabletů s příslušnými vzdělávacími programy.
- Vestibul, chodby a šatny jsou také využívány pro výstavy prací a výrobků dětí. Nástěnky v šatnách jsou jedním z informačních zdrojů pro rodiče.
- Všechny vnitřní prostory naší mateřské školy splňují bezpečnostní a hygienické normy dle platných předpisů (čistota, teplota, osvětlení, alergizujících či jedovatých látek a rostlin apod.).
- Na budovu mateřské školy bezprostředně navazuje školní dvorek. Hračky pro hry venku jsou stále doplňovány a obměňovány dle aktuální potřeby.

3.2. Životaspráva

- Dětem je poskytována vyvážená a plnohodnotná strava. Je zachována vhodná skladba jídelníčku, dodržována zdravá technologie přípravy pokrmů a nápojů.
- Jídlo je dětem podáváno třikrát denně v doporučených časových intervalech. Přípravu hlavního jídla zajišťuje školní stravovna při ZŠ Choustník, jídlo dováží pracovnice pro výdejnu stravy v mateřské škole.
- Ranní přesnídávku a odpolední svačinu připravuje (ze surovin poskytnutých školní stravovnou) pracovnice školní výdejny stravy.
- Nejstarší děti se při jídle obsluhují samy, příležitostně si také vyzkouší namazání pečiva pomazánkou. Tuto činnost praktikujeme obvykle v souvislosti s dalšími aktivitami a na přání dětí. Mladším dětem připravuje svačinu pověřená pracovnice, učitelky pomáhají s naléváním a přinášením nápoje, starší děti se zapojují do úklidu nádobí.
- Čas pro dobu trvání svačin není striktně vymezen, jsou respektovány individuální potřeby dětí. Ve všech třídách je po celý den dodržován pitný režim (čaj, pitná voda ...). Není dovoleno přinášení potravin z domova a jejich konzumace v MŠ – pokud by tato situace výjimečně nastala, bude s dětským lékařem konzultována naléhavost tohoto opatření.
- Denní řád je pravidelný a umožňuje organizaci činností dětí v průběhu dne přizpůsobit potřebám a situaci. Časově pevný zůstává při stravování, pobytu venku – ten se mění dle vhodného počasí a aktivity se v teplých dnech přesouvají na školní dvorek.
- V denním programu je respektována individuální potřeba spánku a odpočinku jednotlivých dětí. Do spánku nejsou nuceny. U nejstarších dětí se doba během roku snižuje. Dětem s menší potřebou spánku jsou nabízeny klidové činnosti ve třídě, musí dodržovat pravidlo nerušit ostatní.
- Učitelky se chovají podle zásad zdravého životního stylu a poskytují tak dětem přirozený vzor.
- Do mateřské školy jsou přijímány děti zdravé, bez zjevných příznaků onemocnění – v případě zhoršení zdravotního stavu či úrazu dítěte během jeho pobytu v MŠ, škola poskytne nejnutnější ošetření, popř. přivolá záchrannou službu a neprodleně informuje rodiče.

3.3. Psychosociální podmínky

- Naším základním cílem je spokojené dítě. Snahou celého kolektivu je vytvořit příjemné, klidné a bezpečné prostředí plné pohody.
- Ze zkušeností víme, že první dojem dítěte i rodiče bývá nejdůležitější pro další adaptaci. Nově přichozí děti mají možnost postupné adaptace (prohlídka třídy s rodiči, krátké návštěvy s rodiči, účast na akcích MŠ s rodiči – divadlo, focení, spoluúčast sourozence apod.). Osobní svoboda a volnost dětí je respektována do stanovených mezí. Ve třídách jsou domluvená pravidla (vzájemné chování, neubližovat si navzájem, jsme kamarádi ...).

- Všechny děti mají rovnocenné postavení a žádné z nich není zvýhodňováno ani znevýhodňováno. Jakékoliv projevy nerovnosti, podceňování a zesměšňování jsou nepřipustné.
- Osobní volnost (výběr hračky, hry, kamaráda) je v určitých případech omezena nutností dodržovat potřebný řád. Děti spoluvytvářejí s učitelkou jasná pravidla, která musí všichni respektovat. Dítě je respektováno jako osobnost, zároveň je jeho chování pomocí pravidel usměrňováno tak, aby nedocházelo ke konfliktům mezi dětmi a k ubližování slabším jedincům. Učitelka motivuje děti pozitivně a navrhuje, aby si samy určily pravidla soužití ve třídě. Učitelka plně respektuje obecně lidské, vývojové a individuální potřeby dětí. Neočekává, že všechny děti splní naplánovaný úkol, ale sleduje, zda se děti přiměřeně vyvíjejí v rámci svých možností a schopností.
- Snažíme se odbourat mezi dětmi nezdravé soutěžení a vyzdvihnout toleranci, ohleduplnost, zdvořilost, vzájemnou pomoc. Bázlivé a nesamostatné děti jsou učitelkami povzbuzovány pochvalou.
- Volnost a osobní svoboda dětí je dobře vyvážená s nezbytnou mírou omezení, vyplývajících z nutnosti dodržovat v mateřské škole potřebný řád a učit děti pravidlům soužití.
- Učitelka vždy pouze nabízí možnosti, podněcuje k samostatnému rozhodování, podporuje aktivitu a zejména pozitivně hodnotí. Při činnostech ve třídě se prolínají spontánní a řízené činnosti, preferována je skupinová práce.
- Ve vztazích mezi dospělými i mezi dětmi se snažíme o vzájemnou důvěru, toleranci, ohleduplnost, zdvořilost, solidaritu, vzájemnou pomoc a podporu.

3.4. Organizace chodu školy

- Organizace chodu školy se řídí směrnicemi ředitele školy, provozním řádem, školním řádem a organizačním řádem školy a dalšími předpisy. Školní řád vymezuje práva a povinnosti dětí i zákonných zástupců a je jako příloha součástí ŠVP.
- Příchod a odchod dětí není vymezen, vychází z potřeb rodičů. V případě požadavku na docházku dítěte v určitou hodinu z důvodu doplňkového programu školy, jsou rodiče vždy informováni prostřednictvím nástěnek.
- Provoz mateřské školy je v době od 6:00 do 16:00 hod., vzdělávání probíhá ve dvou třídách s celodenním provozem.
- Povinné 4hodinové předškolní vzdělávání se uskutečňuje v době od 8:00 do 12:00.
- Denní řád je dostatečně pružný, umožňuje reagovat na individuální možnosti dětí, na jejich aktuální potřeby.
- Do denního programu jsou pravidelně zařazovány logopedické chvílky.
- Aktivity ve třídě jsou organizovány tak, aby děti mohly vyjádřit vlastní iniciativu. Pokud počty dětí dovolí, učitelky využívají čas pro individuální činnosti, většinou však frontální a skupinové.
- Je dostatečně dbáno na osobní soukromí dětí. Pokud to děti potřebují, mají možnost uchýlit se do klidného koutku a neúčastnit se společných činností, stejně tak mají i možnost soukromí při osobní hygieně.
- Je respektována individuální potřeba spánku a odpočinku jednotlivých dětí. Děti odpočívají při čtení pohádky nebo hudbě. Nemusejí spát, v postýlce mohou mít svoji oblíbenou plyšovou hračku z domova. Děti mají možnost postupně se zapojovat do klidových aktivit tak, aby nerušily ostatní.
- Plánování činností vychází z potřeb a zájmů dětí, vyhovuje individuálním vzdělávacím potřebám a možnostem dětí.
- Nejsou překračovány stanovené počty dětí ve třídě, spojování tříd je maximálně omezeno.
- Dítě je předáváno a přebíráno vždy rodičem nebo osobou uvedenou v písemném zmocnění.

3.5. Řízení školy

- Organizační řád a směrnice ředitele školy vymezují jasná pravidla a kompetence zaměstnanců školy. Velký důraz je kladen na týmovou práci, vzájemnou spolupráci, respektování profesní odlišnosti a vytváření prostředí důvěry, otevřenosti a přátelství.
- Pravidelně jsou zařazovány pedagogické rady a provozní porady či operativní schůzky dle potřeby, jejichž cílem je analýza problémů a možnosti řešení, zohledňování námětů pro zvýšení efektivity práce.
- Je vytvořen funkční informační systém, a to jak uvnitř mateřské školy, tak navenek.

- Práce všech zaměstnanců je vyhodnocována průběžně na poradách.
- Pedagogický sbor pracuje jako tým, zve ke spolupráci rodiče.
- Plánování pedagogické práce a chodu mateřské školy je funkční, opírá se o předchozí analýzu a využívá zpětné vazby
- Kontrolní a evaluační činnosti zahrnují všechny stránky chodu mateřské školy.
- Mateřská škola úzce spolupracuje se zřizovatelem, orgány veřejné správy a samosprávy, pediatrem, logopedickou poradnou, PPP, SPC a v neposlední řadě také DD Radenín.

3.6. Personální a pedagogické zajištění

- Učitelky mají předepsanou kvalifikaci, sebevzdělávají se.
- Pedagogický sbor pracuje na základě jasně vymezených a společně vytvořených pravidel.
- Vedoucí učitelka podporuje profesionalizaci pracovního týmu, sleduje udržení a další růst profesních kompetencí všech pedagogů.
- Pokud nastoupí začínající učitel, je mu přidělen zkušený učitel „mentor“.
- Služby učitelek jsou organizovány takovým způsobem, aby byla vždy a při všech činnostech zajištěna dětem optimální pedagogická péče.
- Pokud je to možné, překrývají se pedagogičtí pracovníci ve třídě v rozsahu nejméně dvě a půl hodiny za den.
- Učitelky jednájí, chovají se a pracují profesionálním způsobem.
- Chování dospělých má vliv na celkový vývoj dítěte. Naší snahou je, aby chování a mezilidské vztahy byly slušné, zodpovědné a tolerantní na základě spolupráce.

3.7. Spoluúčast rodičů

- Ve vztazích mezi pedagogy a rodiči se snažíme o oboustrannou důvěru a otevřenost, vstřícnost, porozumění, respekt a ochotu spolupracovat. Učitelky a rodiče jsou zpravidla v každodenním kontaktu.
- Učitelky sledují konkrétní potřeby jednotlivých dětí, resp. rodin, snaží se jim porozumět a vyhovět.
- Rodiče mají možnost podílet se na dění v mateřské škole, účastnit se různých programů, dle svého zájmu zde vstupovat do her svých dětí.
- Rodiče jsou pravidelně a dostatečně informováni o všem, co se v mateřské škole děje.
- Pedagogové informují rodiče o prospívání jejich dítěte i o jeho individuálních pokrocích v rozvoji i učení. Domlouvají se s rodiči o společném postupu při jeho výchově a vzdělávání.
- Pedagogové chrání soukromí rodiny a zachovávají diskretnost v jejich svěřených vnitřních záležitostech. Jednájí s rodiči ohleduplně, taktně, s vědomím, že pracují s důvěrnými informacemi. Nezasahují do života a soukromí rodiny, varují se přílišné horlivosti a poskytování nevyžádaných rad.
- Mateřská škola podporuje rodinnou výchovu a pomáhá rodičům v péči o dítě.

3.8. Spolupráce se základní školou

- Jak ZŠ, tak naše MŠ vytváří nové možnosti vzájemného poznání, formy, jak naši předškoláci mohou nahlédnout do prostor školy s učitelkami naší MŠ ještě před zápisem do 1. tříd.
- Žáci prvních tříd ZŠ bývají přizváni ke společnému sledování divadelního představení v MŠ.

3.9. Spolupráce se zřizovatelem

- Současná spolupráce je na velmi dobré úrovni, zřizovatel má o chodu mateřské školy dokonalý přehled a naše MŠ má jeho podporu.
- Naše MŠ se podílí na organizaci některých veřejných akcí jako například Vítání občánků, rozsvícení vánočního stromku, oslavy Dne matek a dětského karnevalu.

3.10. Vzdělávání dětí se speciálními vzdělávacími potřebami

Vycházíme ve své základní koncepci z respektování individuálních potřeb a možností dítěte. Z toho důvodu je RVP PV základním východiskem i pro přípravu vzdělávacích programů pro děti se speciálními vzdělávacími potřebami (dále jen SVP).

Děti se SVP, jsou děti, které k naplnění svých vzdělávacích možností nebo k uplatnění a užívání svých práv na rovnoprávném základě s ostatními potřebují poskytnutí podpůrných opatření. Tyto děti mají právo na bezplatné poskytování podpůrných opatření z výčtu uvedeného v § 16 školského zákona. Podpůrná opatření realizuje mateřská škola.

Při plánování a realizaci vzdělávání dětí s přiznanými podpůrnými opatřeními je třeba mít na zřeteli fakt, že se děti ve svých individuálních vzdělávacích potřebách a možnostech liší. Účelem podpory vzdělávání těchto dětí je plné zapojení a maximální využití vzdělávacího potenciálu každého dítěte s ohledem na jeho individuální možnosti a schopnosti. Aby se děti se SVP mohly vzdělávat odpovídajícím způsobem, poskytují se jim bezplatně takzvaná podpůrná opatření (dále jen PO). PO jsou „na míru“ ušitá dítěti a jeho potřebám. Může se jednat například o využití kompenzačních pomůcek, vzdělávání podle individuálního vzdělávacího plánu (dále jen IVP), hodiny speciálně pedagogické péče nebo využití asistenta pedagoga. PO se člení do pěti stupňů a podrobně je upravuje vyhláška č. 27/2016 Sb.

Podpůrná opatření prvního stupně uplatňujeme v mateřské škole bez doporučení školského poradenského zařízení na základě plánu pedagogické podpory (PLPP). Podpůrná opatření druhého až pátého stupně lze uplatnit pouze s doporučením ŠPZ.

Pro děti s přiznanými podpůrnými opatřeními prvního stupně je ŠVP PV podkladem pro zpracování PLPP a pro děti s přiznanými podpůrnými opatřeními vyšších stupňů podkladem pro tvorbu IVP. PLPP zpracovává mateřská škola samostatně, IVP zpracovává škola na základě doporučení ŠPZ a uvádí v platnost po schválení ŠPZ.

Pravidla, průběh tvorby a vyhodnocování PLPP

Na začátku každého školního roku probíhá pedagogická diagnostika každé třídy. Pokud dojde ke zjištění, že v kolektivu je dítě, které na základě své výrazné jinakosti potřebuje úpravu podmínek, organizace či metod ve vzdělávání, přistupuje třídní učitelka k vytváření plánu pedagogické podpory.

Následuje:

- konzultace se všemi pedagogy, kdo se podílí na vzdělávání dítěte, případně dochází k úpravám dle dohody celého týmu, aby byla podpora pro dítě funkční
- rodič je seznámen s připravenou podporou pro dítě, tedy s PLPP
- po třech měsících dochází k hodnocení funkčnosti podpůrných opatření nastavených v PLLP, pokud jsou výsledky vzdělávání dítěte uspokojivé a nastavená podpora dítěti pomáhá v potřebném rozsahu, pokračuje se ve vzdělávání v tomto režimu
- v případě, že podpora nestačí, zákonnému zástupci je doporučena návštěva školského poradenského zařízení

Pravidla, průběh tvorby a vyhodnocování IVP

IVP škola vypracovává v okamžiku, kdy je v rámci doporučení Školským poradenským zařízením jako podpůrné opatření.

Postupové kroky jsou následující:

- zákonný zástupce dává písemný souhlas s poskytováním podpůrných opatření, tedy i IVP
- zákonný zástupce žádá ředitelství školy o vzdělávání dítěte dle IVP
- třídní učitelka vypracovává IVP, konzultuje s pedagogy, případně asistentem pedagoga
- s připraveným IVP seznamuje třídní učitelka všechny pedagogy, kteří se podílejí na vzdělávání dítěte a zákonné zástupce
- IVP je odeslán k hodnocení a vyjádření souhlasu školskému poradenskému zařízení
- IVP je evaluován dle případných potřeb při vzdělávání dítěte, nejméně 1x ročně

Důležitou podmínkou úspěšnosti předškolního vzdělávání dětí se speciálními vzdělávacími potřebami je nejen volba vhodných (potřebám dětí odpovídajících) vzdělávacích metod a prostředků, které jsou v souladu se stanovenými podpůrnými opatřeními, ale i uplatňování vysoce profesionálních postojů učitelů i ostatních

pracovníků, kteří se na péči o dítě a jeho vzdělávání podílejí. Rozvoj osobnosti dítěte s přiznanými podpůrnými opatřeními závisí na citlivosti a přiměřenosti působení okolí mnohem více, než je tomu u dítěte, které není ve svých možnostech primárně omezeno. Proto je nutné vytvořit podmínky pro jejich pozitivní přijetí. K tomu je nutné, mimo jiné, navázat úzkou spoluprací s rodiči všech dětí, citlivě s nimi komunikovat a předávat potřebné informace. Naše škola nabízí rodičům maximální podporu a úzkou spoluprací.

Při vzdělávání dětí se speciálními vzdělávacími potřebami spolupracuje naše mateřská škola s dalšími odborníky, využívá služby školských poradenských zařízení a dalších institucí, které nabízí podporu v péči o děti se speciálními vzdělávacími potřebami. Profesionalizace pedagogického týmu je podpořena vzděláváním v této oblasti, možností samostudia a sdílením zkušeností s jinými školami.

3.11. Vzdělávání dětí nadaných

V předškolním věku dítě prochází obdobím nerovnoměrného a skokového vývoje, mnohdy je těžké odlišit při identifikaci nadání dítěte od akcelerovaného vývoje v určité oblasti. Dítě, které vykazuje známky nadání, je dále podporováno.

Vzdělávání dětí probíhá takovým způsobem, aby byl stimulován rozvoj jejich potenciálu včetně různých druhů nadání a aby se tato nadání mohla ve škole projevit a pokud možno i uplatnit a dále rozvíjet.

Mateřská škola zajišťuje realizaci všech stanovených podpůrných opatření pro podporu nadání podle individuálních vzdělávacích potřeb dětí v rozsahu prvního až čtvrtého stupně podpory.

Škola disponuje pomůckami pro rozvoj nadání a je připravena případně zajistit a vytvořit podmínky dle potřeb dětí.

3.12. Vzdělávání dětí ve věku od dvou do tří let

Předškolní vzdělávání lze organizovat pro děti od dvou let věku. Rámcové cíle a záměry vzdělávání, obsažené v RVP PV, jsou vhodné i pro vzdělávání 31 dětí od dvou do tří let. Je však nezbytné uvědomovat si specifika, související s dosahovanou úrovní ve všech oblastech vývoje dítěte. Dvouleté dítě projevuje velkou touhu po poznání, experimentuje, objevuje. Poznává všemi smysly. Vymezuje se vůči ostatním, osamostatňuje se, bývá silně egocentrické. Neorientuje se v prostoru a čase, žije přítomností a situacemi, které ji naplňují. V pohybových aktivitách je méně obratné. Proti starším dětem má výrazně méně zkušeností. Rozdíly v jednotlivých oblastech vývoje dětí tohoto věku jsou velmi výrazné.

Pro dvouleté dítě je zařazení do mateřské školy nejčastěji první sociální zkušeností mimo širší rodinu. Obvykle se projevuje silnější potřebou vazby na dospělou osobu. Poznává nové vzorce chování dospělých i vrstevníků, vymezuje si vlastní prostor, přijímá vymezené hranice a nové role. Učitel zastává velmi významnou pozici, stává se zástupcem rodiče, jistotou a oporou dítěte v běžném dění i v budování vztahů s vrstevníky.

Dvouleté děti se nejvíce učí nápodobou, situačním učením, vlastním prožitkem a především hrou. Často vyžadují opakování činností, potřebují pravidelné rituály, zpravidla udrží pozornost jen velmi krátkou dobu. Podmínkou úspěšné pedagogické práce je citlivé přizpůsobování organizace se střídáním nabídky činností, trénováním návyků a praktických dovedností, ponecháním co největšího prostoru pro volné hry a pohybové aktivity.

Podmínky vzdělávání dětí od dvou do tří let

Předškolní období je zásadní pro utváření celoživotních návyků, respektování pravidel a norem. Ve věku dvou let je dítě zpravidla připraveno tyto aspekty rozeznávat a přijímat. Pokud se v mateřské škole vzdělávají děti mladší tří let, je nutné zajistit kromě požadavků vymezených v kapitole 7 ještě další podmínky, které reagují na vývojová specifika, individuální potřeby, zájmy a možnosti těchto dětí. Dítě ve věku od dvou do tří let má některé potřeby jiné nebo intenzivnější než děti starší. Potřebuje stálý pravidelný denní režim, dostatek emoční podpory, zajištění pocitu bezpečí, přiměřeně podnětné prostředí a činnosti, více individuální péče, srozumitelná pravidla.

Podmínky pro vzdělávání dětí od dvou do tří let jsou vyhovující, jestliže:

- Mateřská škola je vybavena dostatečným množstvím podnětných a bezpečných hraček a pomůcek vhodných pro dvouleté děti.
- Ve třídě s věkově homogenním uspořádáním pro dvouleté děti je použito více zavřených, dostatečně zabezpečených skříněk k ukládání hraček a pomůcek než ve třídě s věkově heterogenním

uspořádáním. Tím je zajištěna bezpečnost dětí a předkládání přiměřeného množství podnětů pro tyto děti.

- Ve věkově heterogenní třídě jsou pro zajištění bezpečnosti jiným způsobem zneprístupněny bezpečnost ohrožující předměty. Ve třídě jsou nastavena dětem srozumitelná pravidla pro používání a ukládání hraček a pomůcek.
- Prostředí je upraveno tak, aby poskytovalo dostatečný prostor pro volný pohyb a hru dětí, umožňovalo variabilitu v uspořádání prostoru a zabezpečovalo možnost naplnění potřeby průběžného odpočinku.
- Mateřská škola je vybavena dostatečným zázemím pro zajištění hygieny dítěte.
- Šatna je vybavena dostatečně velkým úložným prostorem na náhradní oblečení a hygienické potřeby.
- Je zajištěn vyhovující režim dne, který respektuje potřeby dětí (zejména pravidelnost, dostatek času na realizaci činností, úprava času stravování, dostatečný odpočinek).
- Mateřská škola vytváří podmínky pro adaptaci dítěte v souladu s jeho individuálními potřebami.
- Dítěti je umožněno používání specifických pomůcek pro zajištění pocitu bezpečí a jistoty.
- Vzdělávací činnosti jsou realizovány v menších skupinách či individuálně, podle potřeb a volby dětí.
- Učitel uplatňuje k dítěti laskavě důsledný přístup, dítě pozitivně přijímá.
- V mateřské škole jsou aktivně podněcovány pozitivní vztahy, které vedou k oboustranné důvěře a spolupráci s rodinou.

3.13 Jazyková příprava dětí s nedostatečnou znalostí českého jazyka

Děti-cizinci a děti, které pocházejí z jiného jazykového a kulturního prostředí, potřebují podporu učitele mateřské školy při osvojování českého jazyka. Pokud rodiče sami neovládají český jazyk na úrovni rodilého mluvčího, nemohou své děti v poznávání českého jazyka přímo podpořit a děti se ocitají ve znevýhodněné pozici. Je třeba věnovat zvýšenou pozornost tomu, aby dětem s nedostatečnou znalostí českého jazyka začala být poskytována jazyková podpora již od samotného nástupu do mateřské školy. Při práci s celou třídou je třeba mít na vědomí, že se v ní nacházejí i děti, které se český jazyk učí jako druhý jazyk, uzpůsobit tomu didaktické postupy a děti cíleně podporovat v osvojování českého jazyka.

Mateřské školy poskytují dětem s nedostatečnou znalostí českého jazyka jazykovou přípravu pro zajištění plynulého přechodu do základního vzdělávání.

Zvláštní právní úprava platí pro mateřské školy, kde jsou alespoň 4 cizinci v povinném předškolním vzdělávání v rámci jednoho místa poskytovaného vzdělávání. V takovém případě zřídí ředitel školy skupinu nebo skupiny pro bezplatnou jazykovou přípravu pro zajištění plynulého přechodu do základního vzdělávání v souladu s vyhláškou č. 14/2005 Sb., o předškolním vzdělávání, ve znění pozdějších předpisů. Vzdělávání ve skupině pro jazykovou přípravu je rozděleno do dvou nebo více bloků v průběhu týdne.

Ředitel školy může na základě posouzení potřebnosti jazykové podpory dítěte zařadit do skupiny pro jazykovou přípravu rovněž jiné děti, než jsou cizinci v povinném předškolním vzdělávání, pokud to není na újmu kvality jazykové přípravy.

Podpůrným materiálem při vzdělávání dětí s nedostatečnou znalostí českého jazyka je Kurikulum češtiny jako druhého jazyka pro povinné předškolní vzdělávání, který lze využívat při individualizované práci s dětmi s nedostatečnou znalostí českého jazyka již od nástupu do mateřské školy.

4. ORGANIZACE VZDĚLÁVÁNÍ

Mateřská škola poskytuje předškolní vzdělávání dětem ve věku zpravidla od 3 do 6 let (výjimečně dětem mladším 3 let, nejdříve však pro děti od dvou let). Provoz mateřské školy je hrazen z příspěvků MŠMT, obce a rodiči – placením školného. Předškolní vzdělávání probíhá ve 2 třídách s celodenním provozem. Třídy jsou naplňovány podle věku dětí, od nejmladších po nejstarší. V každé třídě je zajištěno působení vždy dvou pedagogických pracovníků, které se střídají ve dvousměnném provozu. Jedna přichází na ranní směnu, druhá na odpolední. Souběžně spolu ve třídě působí zpravidla v době od 9:30 hod do 12:30 hod v závislosti na rozpisu pracovní doby jednotlivých pracovníků v jednotlivých třídách a organizaci provozu celé MŠ. Druhý pedagog během souběžného působení ve třídě zajišťuje pomoc při dokončení řízených činností frontálních i skupinových, individuální činnosti a volné hry dětí, dále zajišťuje organizaci při oblékání dětí na pobyt venku.

4.1. Charakteristika jednotlivých tříd

Mateřská škola sídlí v druhém patře obecního úřadu a nabízí celkovou kapacitu 45 míst. V MŠ jsou v současné době dvě třídy: mladší děti a starší děti. Třídy jsou heterogenní, sourozenci a kamarádi, pokud to situace dovoluje, jsou zařazeni ve stejné třídě.

Školka je tvořena třemi prostornými místnostmi, výdejnou stravy a umývárnu s odpovídajícím počtem WC. Třídy jsou zařízeny a vybaveny tak, aby co nejlépe vyhovovaly celodennímu pobytu dětí v MŠ.

V první třídě jsou děti 2 - 4,5leté. Svým uspořádáním i zařízením slouží třída o ploše 60 m² k pobytu mladších dětí, které mají k dispozici standardní nábytek oživený pestrými barvami doplněný stolečky a židličkami. Hračky jsou uloženy částečně v dosahu dětí, část předávají dětem učitelky. Vzhledem k věku dětí je vždy nutno dodržovat zásady bezpečnosti. Vzdělávání v této třídě probíhá specifickou formou, děti si zprvu hrají pouze jako jednotlivci, po adaptačním procesu postupně jsou zapojovány do výchovně vzdělávacích činností. Děti se učí samostatnosti, sebeobsluže, zvládnání hrubé i jemné motoriky a v neposlední řadě poznávají přírodu a okolí MŠ.

Ve druhé třídě jsou děti ve věku 4,5 - 7 let. Stabilně do ní docházejí děti v posledním roce před nástupem školní docházky a děti, kterým byl udělen odklad školní docházky pro příslušný školní rok. V této třídě se děti přiměřeně rozvíjí po stránce fyzické, psychické i sociální, prohlubují si již získané znalosti a dovednosti, učí se samostatnému rozhodování.

Třída využívá dvě místnosti o celkové ploše 120 m² a je řešena do tvaru písmene L. Jedna místnost slouží jako jídelna pro všechny děti a třída zároveň, druhá slouží jako herna a ložnice pro odpočinek dětí po obědě. Strava je z přilehlé kuchyně vydávána podávacím oknem – děti si samy prostírají, přinášejí jídlo a nápoje, jedí příborem, odnášejí použité nádoby na určené místo.

Ve třídách je zhotoveno několik herních koutků, které je možno obměňovat pro skupinové i individuální hry a činnosti. Členění prostoru zajišťuje i možnost samoty pro děti. Místnosti jsou prosluněné a prostorné.

Ráno se děti scházejí (do příchodu druhé učitelky) ve třídě starších dětí, odpoledne se rozcházejí ze stejné třídy domů. Scházení je do 8:00 hodin. Na jiném čase se rodiče dohodnou s učitelkou ve třídě. Škola vychází vstříc přání a potřebám rodiny.

Z přízemí budovy se lze dostat samostatným vchodem na malý školní dvorek se dvěma pískovišti, sestavou herních prvků a dřevěným altánem pro uskladnění hraček.

4.2. Kritéria přijímání dětí do mateřské školy

Přijímání dětí k předškolnímu vzdělávání se řídí Školským zákonem, Vyhláškou č.14/2006 Sb., ve znění pozdějších předpisů. Kritéria pro přijetí dětí do MŠ stanovuje ředitel školy v souladu s platnou legislativou. Tato kritéria se mohou měnit každý školní rok. Termín konání přijímacího řízení je vždy zveřejněn na školních webových stránkách, venkovní vývěsce a vyhlášen obecním rozhlasem s dostatečným předstihem před přijímacím řízením.



5. CHARAKTERISTIKA VZDĚLÁVACÍHO PROGRAMU

Motto MŠ:

*Místo, kde trávíš čas, s lidmi, které miluješ. Místo, kam vede cesta, po které nikdy nezabloudíš.
Místo, kde vzácná je každá hodina, to místo je tvůj DOMOV, tvoje RODINA.*

5.1. Filozofie naší mateřské školy

Filozofie naší MŠ vychází ze snahy přiblížit se životu ve „velké rodině“, která žije pod jednou střešou v přátelství, porozumění, komunikaci, vzájemné empatii, spolupráci a pomoci. Poskytuje dětem ochranu, bezpečí, pohodové a radostné prostředí. Také je učí chápat svět, myslet na své zdraví, vede je k svobodnému a samostatnému jednání podle demokratických zásad.

5.2. Dlouhodobé cíle a záměry

- Rozvíjet každé dítě po stránce fyzické, psychické i sociální a vést je tak, aby na konci předškolního období bylo jedinečnou relativně samostatnou osobností s celkovým citovým postojem vůči ostatním lidem, přírodě, světu... rozvíjet zdravé sebevědomí, důvěru ve vlastní síly a vytvářet základní předpoklad k jeho pozdějšímu vzdělávání.
- Doplnovat a rozšiřovat výchovu dětí započatou v rodině.
- Získat a udržet důvěru rodičů a s rodinou se spolupodílet na uskutečňování všestranného rozvoje dítěte.
- Uspokojovat jeho zájmy a potřeby. Podporovat jeho zdravý, tělesný a psychický vývoj a vytvářet základní předpoklady k pozdějšímu vzdělávání.
- Rozšiřovat životní prostor dítěte v rodině o prostor mateřské školy.
- Nabídnout a poskytnout společenství dětí, podnětné prostředí, odborně výchovné a vzdělávací vedení z hlediska vývojových potřeb dítěte předškolního věku.
- Udržet příznivé klima školy, stále více se otevřít veřejnosti, a tak přispívat ke kvalitě celkového klimatu obce. V rámci svého vzdělávacího programu doplňovat kulturní život obce, posilovat aktivity školy a spolupracovat s ostatními subjekty.
- Jednat s rodiči v duchu co nejužší partnerské spolupráce. Mít představy co jedna strana od druhé požaduje. Plně se otevřít a umožnit přímou účast na výchovně vzdělávacím procesu.

Cesta, kterou jsme se vydali je dlouhá a neobejde se bez překážek, bez neustálého sebevzdělávání. Rozhodli jsme se ale dát dětem z nás to nejlepší, aby ve zdraví, psychické a fyzické pohodě dál poznávaly svět a mohly později jako dospělí lidé prožít plnohodnotný, smysluplný život.

*„Děti jsou hosté, kteří hledají cestu.
Jako hostitel mám radost z toho, že jsi přišel.
Dokud budeš u mne, chci se o tebe starat a dávat ti sílu, abys odcházel s radostí v srdci.
Dokud ti budou zvyky tohoto kraje cizí, můžeš se je učit se mnou“
(J. Prekopová, CH. Schweizerová)*

Záměrem výchovného působení naší školy je vytvořit MŠ rodinného typu s úzkými vazbami na rodiče. Chceme umožnit dětem prožít aktivní a šťastné dětství tím, že jim vytvoříme pohodové a přátelské prostředí bez zbytečného spěchu, kde se budou cítit dobře, kde bude kamarádská nálada, pochopení a láska. Usilujeme o rozvoj samostatných a zdravě sebevědomých dětí cestou přirozené výchovy, chceme položit základy celoživotního vzdělávání všem dětem podle jejich možností, zájmů a potřeb, učit je zdravému stravování, uvědomění si odpovědnosti za své chování a jednání, a to vše společnou cestou s rodiči a s ohledem k tradicím a hodnotám dnešní společnosti.

Inspirací k názvu ŠVP bylo hned několik – v okolí obce je krásná příroda, kam děti často chodí a rády pozorují zvířata. Včelku jsme zvolili, neboť je klasickou postavíčkou nejedné české pohádky. Navíc v dnešním světě "dětských akčních filmů" bychom tímto způsobem mohly děti přivést alespoň trochu zpět k moudrým, láskyplným a laskavým pohádkám, které jsou podle nás pro dětskou duši daleko vhodnější a přínosnější než dnes dětmi sledované akční filmy, horory apod. Myšlenka ŠVP je pojátkem mezi všemi činnostmi s dětmi,

včetně realizací školních i mimoškolních akcí. Program zasahuje všechny oblasti vývoje dítěte a nabízí taková témata, která seznamují děti s realitou, jaká je obklopuje. Jedním z hledisek při sestavování programu je i poloha MŠ – vesnická mateřská škola a možnosti, které nám vesnice nabízí.

ŠVP klade důraz na:

- tvořivost pedagogů při vzájemném propojení vzdělávacích oblastí s denním plánováním vzdělávací nabídky dětem
- hru jako hlavní vzdělávací metodu
- posilování dětské zvědavosti, prožitkové učení
- sebereflexi pedagoga
- evaluaci směrem k dítěti
- život kolem nás, tradice, získávání skutečných činnostních výstupů = kompetencí dítěte
- integrovaný blok konkretizovaný pedagogem v třídních programech směřující k dosažení cíle u dětí ukončujících docházku v mateřské škole tzv. výstupy = očekávané klíčové kompetence dle RVP PV.

5.3. Zásady, metody a formy práce

Záměrem našeho programu je, aby děti poznávaly svět tím, že se učí:

- dívat se kolem sebe
- poznávat sebe sama
- chápat druhé a umět se vcítit do jejich pocitů
- vnímat důležitost rodiny ve svém životě
- být odpovědný za své chování a jednání
- zodpovědně přistupovat ke svému zdraví, k přírodě

Dodržujeme tyto **zásady**:



ve vztahu k dítěti

- respektujeme osobnost každého dítěte, jeho možnosti a schopnosti
- vytváříme dostatek podnětů k učení a radosti z něho
- vytváříme příležitosti praktického poznávání
- posilujeme sebevědomí dítěte, jeho důvěru ve vlastní schopnosti
- vytváříme rodinné prostředí pro rozvoj sociálních vztahů a pocitu bezpečí dítěte
- stimulujeme rozvoj řeči a jazyka
- seznamujeme děti se vším, co je pro jejich život důležité
- poskytujeme dětem pomoc a podporu, pokud to potřebují
- vedeme děti k pochopení toho, že vlastními aktivitami mohou ovlivnit své okolí
- vytváříme zdravé prostředí, s možností prožívat radost a pohodu z prožitého dne

ve vztahu k rodičům

- usilujeme o partnerské vztahy s rodiči
- umožňujeme rodičům aktivně se účastnit dění v MŠ, pozorovat své dítě ve třídě (s možností účastnit se jeho činností)
- dáváme možnost spolupodílet se na tvorbě vzdělávacího programu tím, že respektujeme jejich připomínky a návrhy
- vedeme s rodiči průběžný dialog o jejich dětech
- přehodnocujeme adaptační program s rodiči nově přichozích dětí a domlouváme se na nejvhodnějším postupu
- organizujeme společné akce

ve vztahu k vlastní práci pedagogů a ostatních zaměstnanců

- vzájemně spolupracujeme
- všichni se podílíme na tvorbě a realizaci vzdělávacího programu
- známe a respektujeme řád školy, své pracovní povinnosti
- vedeme děti ke zdravému způsobu života
- citlivě jednáme s každým dítětem
- vzděláváme se
- poznáváme děti
- vyjadřujeme svůj názor
- snažíme se efektivně komunikovat i při řešení problémů
- učitelky poskytují poradenské služby rodičům, provádějí evaluační činnosti, vedou záznamy o dětech



Prostředky využívané k dosažení cílů a záměru školního vzdělávacího programu:

- **Formy a metody vzdělávání**, které podněcují chuť i radost z učení, podporují zájem dítěte aktivně poznávat nové, získávat zkušenosti a dovednosti a tím porozumět světu, který jej obklopuje. Rovněž dávají možnost prožívat uspokojení z úspěchu a překonání překážek. Pedagogům ukazují, jak postupovat dál ve své práci, čím ji obohatit, zlepšit.
- **Priority naší mateřské školy**, které vycházejí ze života dětí, z tradic školy, ze spolupráce s rodiči a se základní školou.
- **Pravidla soužití**, které vytvořily děti společně s učitelkami MŠ pro vzájemnou pohodu, porozumění a přátelství, pro podporu samostatnosti.
- **Pravidla pro zajištění bezpečnosti**, kterými se soustavně zaměřujeme na ochranu dětí.
- **Podmínky vzdělávání**, které se snažíme optimálně naplňovat.
- **Vzdělávací obsah** školního vzdělávacího programu, který považujeme jako hlavní prostředek vzdělávání dítěte v naší mateřské škole.

Formy vzdělávání:

- **Kooperativní učení**
Děti spolupracují při řešení společných problémů a situací, učí se rozdělovat si sociální role, plánují si činnosti, pomáhají si, radí se, kde začít, jak pokračovat, vyvíjí společné úsilí při řešení problému, mají možnost kontrolovat jeden druhého, mají možnost spojovat dílčí výsledky do větších celků, hodnotit přínos jednotlivých účastníků hry.
- **Prožitkové učení**
Děti mají možnost učit se na základě zkušeností a prožitků, objevují, spontánně se projevují, komunikují verbálně i neverbálně, využívají své nápady, kreativitu, do učení zapojují všechny své smysly, rozvíjejí se po stránce rozumové, učí se logicky myslet.
- **Učení hrou**
Nejoblíbenější a přirozená činnost dětí, rozvíjí celou osobnost dítěte, umožňuje jim reálný pohled na svět a orientaci v něm, poskytuje jim důležité poznatky a rozvíjí jejich intelekt, fyzickou i sociální stránku, má vliv na jejich chování, poskytuje nám informace o prožitcích a pocitech dětí, je to činnost, kterou preferujeme, společně se spontánními hrami v naší MŠ nejvíce.
- **Spontánní sociální učení**
Založené na principu přirozené nápodoby. Proto poskytujeme dětem vzory chování a postojů, které jsou k nápodobě a přejímání vhodné ve všech činnostech a situacích vyskytujících se v průběhu dne.
- **Situační učení**
Založené na vytváření a využívání situací, které poskytují dětem srozumitelné praktické ukázky životních souvislostí tak, aby se dítě učilo dovednostem a poznatkům v okamžiku, kdy je potřebuje a lépe tak chápalo jejich smysl.

- ***Učení pomocí tvořivosti***

Kreativní myšlení vytváří základnu pro obratné přizpůsobení se novým podmínkám, umožňuje rozmanité a zábavné trávení času. Předškolní děti jsou mimořádně nápadité a tuto dovednost je třeba tvořivými činnostmi podporovat a rozvíjet. Nezanedbatelný je i další význam tvořivosti:

- může pomáhat při snižování pocit strachu, obav, úzkosti a ustrašenosti
- pozitivně ovlivňuje zvyšování sebevědomí a průbojnosti
- má významný vliv na růst chápavosti a motivace poznávat, zvyšuje zájem o učení
- zlepšuje sociabilitu, ochotu ke spolupráci
- formuje citové kvality, vztah k sobě a ke světu

Metody vzdělávání:

- ***Pozorování dětí***

Pozorujeme dítě v jeho přirozeném prostředí, při jeho hlavní činnosti-hře, získáváme poznatky o jeho vnitřním světě, co ho zaujalo, jak a co na něj zapůsobilo, jak se vyvíjí po všech stránkách, jak se dokáže sžívat se skupinou vrstevníků, pozorováním zjišťujeme jedinečnost konkrétního dítěte a typické projevy jeho osobnosti, na základě tohoto poznání k dítěti přistupujeme, pracujeme s ním.

- ***Rozhovor s rodiči***

Rozhovorem zjišťujeme, jaké má dítě záliby, zvyklosti, jaký má rodina režim a výchovné postoje, získané informace využíváme jako prostředek k poznávání dítěte.

- ***Rozbory výtvorů dítěte***

Jedná se hlavně o grafické projevy dítěte, které nám ukazují, jak dítě pokročilo, jaká je například jeho kresba, co odráží, jak ji hodnotí samotné dítě. Tato metoda nám umožňuje hovořit s rodiči o pokrocích dítěte a stanovovat další výchovně vzdělávací postupy.

- ***Sebeposuzování učitelky***

Posuzujeme vlastní předpoklady ke vzdělávací práci s dětmi, kriticky hodnotíme své dosavadní znalosti, ujasňujeme si představu cíle, v čem vidíme podstatu své práce, jak děti motivujeme a jak naplňujeme jejich potřeby, rozpoznáváme, kdy je pedagogický proces úspěšný, kdy ne, tím vším zkvalitňujeme svou práci.

- ***Individuální přístup k dítěti***

Vycházíme z poznání každého jednotlivého dítěte, chceme jej pochopit, porozumět mu a přizpůsobit výchovné působení jeho potřebám, dáváme do souvislostí již získaná fakta z pozorování dítěte, průběžně si zapisujeme postřehy z pozorování.

- ***Metody dramatické výchovy a osobnostně sociálního výcviku***

Metody slovní – vyprávění, popis, rozhovor, diskuse, monolog, beseda, objasňování, asociační metody apod.

Metody mimoslovní – pohybové, pantomimické, zobrazovací apod.

Metody průpravné – námětové hry, hry s pravidly, kontaktní hry, rozechřívající a uvolňovací hry, rytmické, pohybové, hudebně pohybové hry, vokální a instrumentální hry apod.

Metody dramatické – simulace, hra v roli, hra s předměty apod.

Metody improvizací – improvizace hromadná, skupinová, sólová, bezdějová a dějová.

- ***Metody a techniky ostatních výchov***

Různé stimulační a motivační metody, pestré výtvarné a pracovní techniky, metody respektující pedagogické zásady, relaxační techniky, metody aktivizační, zklidňující, hodnotící apod.

Priority naší mateřské školy:

- ***Kvalitní přírodní prostředí***

Využíváme jej k přímému pozorování živé a neživé přírody, k podpoře zdravého vývoje dětí, k vytvoření si citového vztahu ke svému domovu, k pochopení důležitosti ochrany životního prostředí.

- **Věkově smíšené třídy**
Život dětí v takové třídě je pestrý, umožňuje jim získávat důležité sociální zkušenosti.
- **Tradice školy**
Přispívají k tomu, aby děti vnímaly, kam patří, že jsou součástí společnosti. Pomocí nich si osvojují hodnoty naší společnosti, spoluprožívají radost a pohodu s ostatními dětmi školy, rodiči, pedagogy.
- **Spolupráce s rodiči a základní školou**
Vede k otevřenému přístupu k výchově a vzdělávání. Rodiče mají možnost ovlivnit a dovědět se, jak bude výchova a vzdělávání jejich dětí pokračovat. Rodiče a základní škola se velkou mírou podílejí na životě a dění v naší MŠ.

5.4. Pravidla soužití

V šatně má každý své místo, kam ukládá všechny své věci. Každý se je snaží udržovat v pořádku a čistotě dle svých možností. Může o pomoc poprosit starší děti, nebo dospělé.

Špinavé ruce řádně umýváme mýdlem, také po použití toalety dbáme na čistotu rukou.

Vodou necákáme a nestříkáme, kluzká a mokrá podlaha by nám mohla způsobit úraz.

Všechny hračky mají svá místa. Zacházíme s nimi šetrně. Herna je prostor ke hře. Stavby a výtvary zde mohou zůstat, pokud jsou na bezpečném místě a chceme si s nimi později hrát. Materiál kolem je uklizen.

Hluk škodí. Domlouváme se klidným hlasem, nekřičíme, nezpůsobujeme zbytečně hluk a křik.

Ke hře si můžeme půjčit různé materiály, pomůcky a hračky. Po ukončení hry je uklidíme, učíme se používat náradí a náčiní. Zbytky materiálů třídíme, dáváme je do nádob k tomuto určeným.

U jídla dbáme na čistotu. Pokud něco nezvládneme, poprosíme o pomoc.

Máme se rádi, jsme kamarádi. Dohodneme se bez hádek, žalování, ubližování. Hledáme společná řešení, pomáháme si, hezky se oslovujeme, vítáme a loučíme se s druhými, umíme se podělit.

Tato pravidla důsledně dodržují nejenom děti, ale i pedagogové a zaměstnanci školy.

5.5. Pravidla pro zajištění bezpečnosti

Vedeme děti k neagresivnímu chování při vzájemném styku, dbáme na vhodnost herního prostoru, upozorňujeme děti na nebezpečná místa v terénu, na možnost zabloudit, na nebezpečí utonutí, zasypání, či zavalení.

Učíme děti správně zacházet s nůžkami, hřebíky, drátem, varujeme je před manipulací s rezavými předměty, úlomky skla, noži, jehlicemi. Vysvětlujeme dětem, že je nebezpečné manipulovat s horkými předměty, pěstujeme návyk nesahat na neznámé předměty, které by nás mohly poranit.

Upozorňujeme děti na to, aby se nedotýkaly nebezpečných a neznámých zvířat, aby se chránily před kousnutím, poškrábáním, uštknutím a bodnutím hmyzu.

Učíme děti sdělovat pocity spojené s onemocněním, pěstujeme dodržování základních pravidel osobní hygieny.

Vedeme děti k opatrnosti, poučujeme je, jak se zachovat v případě nebezpečné situace.

Chráníme děti před otravou odstraněním nebezpečných látek z dosahu.

Vytváříme u dětí poznatky o základních opatřeních při požáru, která jsou úměrná jejich silám.

Pěstujeme u dětí návyk nesahat na různá technická zařízení.

Poučujeme děti o nebezpečí styku s cizími lidmi a před přílišnou důvěrou k nim.

6. VZDĚLÁVACÍ OBSAH



*Pospěšte dětičky
do naší školičky*

září

*Hurá na prázdniny
červen*

Den dětí
Letní sporty
Voda a voděnka
Rozloučení s
předškoláky

Seznámení se
školkou
Zážitky z prázdnin
Já a moji kamarádi

*Barevný podzim
říjen, listopad*

Keře a stromy
Plody a barvy
Zvířátka
počasí

*Volná
témata*

Řemesla a povolání
Jiná kultura
Zdraví a bezpečnost
Vesmír, Doprava
Náš stát

*Jaro buď zemi
zlatým paprskem
březen, duben, květen*

Buzení přírody
Velikonoce
Mláďátka
Rej čarodějnic
Svátek matek

Mikuláš
Přípravy na Vánoce

*Advent
prosinec*

Zimní hry a sporty
Jak se oblékáme
Masopust, kameval
Zvířátka v zimě
Přidava na záběs

leden, únor

*Zima kytuje,
mrázem maluje*



6.1 Integrované bloky

Vzdělávací obsah představuje hlavní prostředek výchovy a vzdělávání. Jedná se o konkrétní nabídku uspořádanou do šesti integrovaných bloků a jednoho bloku s volnými tématy.

Integrované bloky nabízejí dítěti vzdělávací obsah v přirozených souvislostech, vazbách a vztazích. Obsah bloků vychází ze života dětí, je uspořádán v přirozeném cyklu ročních období. Jedná se o vnitřně propojený celek, který zahrnuje všechny **oblasti vzdělávání** – biologickou (**dítě a jeho tělo**), psychologickou (**dítě a jeho psychika**), interpersonální (**dítě a ten druhý**), sociálně-kulturní (**dítě a společnost**) i environmentální (**dítě a svět**). Integrované bloky jsou společné pro všechny třídy. Realizace cílů se uskutečňuje prostřednictvím konkrétních aktivit, které jsou součástí třídních vzdělávacích plánů. V těchto jsou pak zohledněna specifika každé jednotlivé třídy, a to s ohledem na věk, potřeby a vývojové zvláštnosti dětí. Konkrétní očekávané výstupy jsou výsledkem naplnění vzdělávacích cílů, které směřují na konci předškolního vzdělávání k základům a rozvoji těchto **klíčových kompetencí**:

- kompetence k učení
- kompetence k řešení problémů
- kompetence komunikativní
- kompetence sociální a personální
- kompetence činnosti a občanské



Kompetence nejsou izolované, ale vzájemně propojené a provázané.

Charakteristika klíčových kompetencí

*Kompetence **učit se** znamená, že jedinec je na své úrovni schopen např.*

- vnímat učení jako přirozený, otevřený celoživotní proces
- rozvíjet své schopnosti a dovednosti potřebné k efektivnímu učení, zdokonalovat své učební strategie
- přistupovat k učení iniciativně, s aktivním zájmem
- výsledky učení uplatňovat v životě i v dalším učení

*Kompetence **řešit problémy** znamená, že jedinec je na své úrovni schopen např.*

- vnímat problémy jako samozřejmou součást života a učení
- chápat je jako výzvu k řešení, jako příležitost k vlastnímu rozvoji
- přistupovat k problémům aktivně, řešit je iniciativně a inovativně
- při jejich řešení postupovat způsobem racionálním, konstruktivním a účelným, vedoucím k cíli
- získané zkušenosti vyhodnocovat a využívat je při řešení dalších problémů a situací, s nimiž se v učení i v životě setká

*Kompetence **komunikovat** znamená, že jedinec je na své úrovni schopen např.:*

- užívat přirozených prostředků komunikace k vyjádření svých myšlenek, názorů, pocitů, mínění i úsudků i k naslouchání a porozumění druhým
- vstřícně komunikovat se svým okolím, kultivovaně se domlouvat a vyjednávat
- užívat svých komunikačních schopností k dalšímu učení
- užívat technických i informačních prostředků k vlastnímu rozvoji a učení, k řešení problémů i k otevřené komunikaci s okolním světem

*Kompetence **sociální a personální** znamenají, že jedinec je na své úrovni schopen např.:*

- vystupovat autonomně
- vnímat a přijímat hodnoty spojené s důstojnými a kultivovanými vztahy mezi lidmi
- zaujímat prosociální postoje, spolupracovat a spolupodílet se na činnostech i rozhodnutích
- odmítat společensky nežádoucí chování a bránit se jeho důsledkům
- adaptovat se na prostředí i jeho běžné proměny

Kompetence **činnosti a občanské** znamenají, že jedinec je na své úrovni schopen např.:

- vnímat svou sounáležitost s přírodním i společenským prostředím, kulturním i multikulturním světem, uvědomovat si osobní, občanskou i lidskou odpovědnost
- respektovat pravidla, etické i právní normy a požadavky společnosti, jejímž je členem
- zaujímat odpovědný vztah k práci i učení, k pracovním i tvůrčím aktivitám i jejich výsledkům
- vystupovat aktivně, projevovat činnost, pracovitost a podnikavost
- vnímat, přijímat, rozvíjet a chránit hodnoty spojené se zdravím a bezpečím, s životem a životním prostředím i hodnoty vytvořené člověkem

POSPĚŠTE DĚTIČKY DO NAŠÍ ŠKOLIČKY

Charakteristika bloku

Prázdniny skončily a děti se vrací do školky, některé navštíví školku poprvé. Seznamují se s novými kamarády. Sdělují si své zážitky z prázdnin. Seznamují se s režimem a pravidly školky. Upevňují si tato pravidla. Rovněž si upevňují hygienické a sebeobslužné návyky. U nových dětí je kladen důraz na adaptaci.

PODTÉMATA

Já a moji kamarádi
Moje školka
Zážitky z prázdnin



CÍLE

Osvojení si věku přiměřených praktických dovedností.

Rozvoj porozumění řeči

Posilování přirozených poznávacích citů (zvědavosti, radosti z objevování)

Získání relativní citové samostatnosti

Seznamování s pravidly chování ve vztahu k druhému

Osvojení si elementárních poznatků, schopností a dovedností důležitých pro navazování a rozvíjení vztahů dítěte k druhým lidem

Seznamování se světem lidí, kultury a umění, osvojení si základních poznatků o prostředí, v němž dítě žije

Seznamování s místem a prostředím, ve kterém dítě žije, a vytváření pozitivního vztahu k němu

VZDĚLÁVACÍ NABÍDKA

- Běžné verbální i neverbální komunikační aktivity dítěte s druhým d. i s dospělým
- Interaktivní hry, hudebně pohybové hry
- Kooperativní činnosti
- Aktivity podporující sbližování dětí a uvědomování si vztahů mezi lidmi
- Činnosti zaměřené na porozumění pravidlům vzájemného soužití a chování
- Hry a činnosti vedoucí dítě k ohleduplnosti k druhému, rozdělit se s ním, půjčit hračku, pomoci mu...
- Činnosti zaměřené na poznávání sociálního prostředí, v němž dítě žije
- Aktivity vhodné pro přirozenou adaptaci dítěte v prostředí mateřské školy
- Jednoduché pracovní a sebeobslužné činnosti v oblasti osobní hygieny, stolování, oblékání, úklidu

Očekávané výstupy:

Navazovat kontakty s dospělým, překonávat stud. Přirozeně a bez zábran komunikovat s druhým dítětem, navazovat dětská přátelství. Odmítnout komunikaci, která je mu nepříjemná. Uplatňovat své individuální potřeby, přijímat a uzavírat kompromisy, řešit konflikt dohodou. Spolupracovat s ostatními. Dodržovat dohodnutá a pochopená pravidla vzájemného soužití, dodržovat herní pravidla. Respektovat potřeby jiného dítěte, dělit se s ním o hračky. Vnímat, co si druhý přeje či potřebuje, vycházet mu vstříc. Bránit se projevům násilí jiného dítěte, ubližování apod. Odloučit se na určitou dobu od rodičů, být aktivní i bez jejich opory. Respektovat předem vyjasněná a pochopená pravidla, přijímat vyjasněné a zdůvodněné povinnosti. Adaptovat se na život ve škole, zvládat požadavky plynoucí z prostředí školy i jeho běžných proměn. Zvládnout sebeobsluhu a pracovní úkony. Znat svou značku. Poznat si své věci. Znat jména kamarádů.

BAREVNÝ PODZIM

Charakteristika bloku

Pozorujeme změny v přírodě, které se s příchodem podzimu objevují. Listí se zbarvuje a opadá, slunce už tolik nehřeje. Využíváme školní zahrady a přilehlého lesoparku. Pozorujeme volně žijící živočichy a vyprávíme si, jak se zvířata připravují na zimu (některá si dělají zásoby, jiná jsou odkázána na pomoc člověka). Zaměřujeme se i na vnímání rozmanitosti počasí. Pracujeme s podzimními plody a přírodninami.

PODTÉMATA

Keře a stromy
Plody a barvy
Zvířátka
Pčasí



CÍLE

Rozvoj fyzické i psychické zdatnosti

Rozvoj neverbální formy sdělení (výtvarné, hudební, pohybové, dramatické)

Rozvoj tvořivosti (tvořivého myšlení, řešení problémů)

Poznávání sebe sama, rozvoj pozitivních citů ve vztahu k sobě (uvědomění si vlastní identity, získání sebevědomí, sebedůvěry, osobní spokojenosti)

Rozvoj sociální citlivosti

Rozvoj schopnosti žít ve společenství ostatních lidí (spolupracovat, spolupodílet se)

Rozvoj schopnosti přizpůsobovat se podmínkám vnějšího prostředí i jeho změnám

VZDĚLÁVACÍ NABÍDKA

- Přirozené pozorování blízkého prostředí a života v něm, okolní přírody, vycházky do okolí, výlety
- Přirozené i zprostředkované poznávání přírodního okolí, sledování rozmanitostí a změn v přírodě.
- Práce s literárními texty, s obrazovým materiálem, využívání encyklopedií a dalších medií
- Kognitivní činnosti
- Pozorování životních podmínek a stavu životního prostředí
- Výlety do okolí
- Hudebně pohybové hry

Očekávané výstupy:

Orientovat se bezpečně ve známém prostředí i v životě tohoto prostředí. Osvojit si elementární poznatky o okolním prostředí. Mít povědomí o širším přírodním prostředí. Vnímat, že svět má svůj řád, že je rozmanitý, pozoruhodný, nekonečně pestrý. Všimnout si změn a dění v nejbližším okolí. Porozumět, že změny jsou přirozené a samozřejmé, přizpůsobovat se běžně proměnlivým okolnostem doma i v MŠ. Mít povědomí o významu životního prostředí pro člověka. Prožívat radost ze zvládnutého a poznaného. Zvládnout základní pohybové dovednosti. Sladit pohyb s rytmem a hudbou.

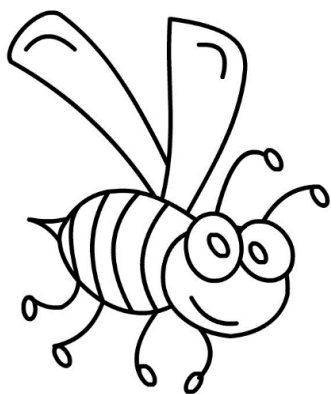
ADVENT

Charakteristika bloku

Je tu zima a s ní blížící se svátky. Nejprve nás navštíví Mikuláš. Děti se aktivně podílejí na přípravách těchto svátků, chystají besídky pro rodiče, společně zdobí třídy. Zaměřujeme se na adventní zvyky a tradice. Toto období je zdrojem mnoha prožitků, které jsou zdrojem k posilování vztahů v rodině i mateřské škole.

PODTÉMATA

Mikuláš
Přípravy na Vánoce



CÍLE

Zdokonalení práce s dechem

Rozvoj mluvního projevu a vyjadřování

Rozvoj a kultivace představitivosti a fantazie

Rozvoj citové vztahy vytvářet, rozvíjet je a city plně prožívat

Posilování prosociálního chování v rodině

Vytvoření povědomí o mezilidských morálních hodnotách

Vnímat a přijímat základní hodnoty v tomto společenství uznávané

Vytváření elementárního povědomí o širším přírodním, kulturním i technickém prostředí, o jejich rozmanitosti, vývoji a neustálých proměnách

VZDĚLÁVACÍ NABÍDKA

- Spontánní hra
- Činnosti zajišťující spokojenost a radost, vyvolávající veselí a pohodu
- Estetické a tvůrčí aktivity
- Hry na téma přátelství, rodiny
- Dramatické činnosti
- Přípravy a realizace společenských slavností v rámci zvyků a tradic
- Činnosti relaxační a odpočinkové
- Zdobení vánočního stromčeka
- Mikuláš v MŠ

Očekávané výstupy:

Uvědomovat si příjemné a nepříjemné citové prožitky, rozlišovat citové projevy v důvěrném a cizím prostředí. Těšit se z hezkých a příjemných zážitků, z přírodních i kulturních krás. Zachytit a vyjádřit své prožitky (slovně, výtvarně, pomocí hudby...) Uplatňovat návyky v základních formách společenského chování ve styku s dospělými i s dětmi. Ovládat dechové svalstvo, sladit pohyb se zpěvem.



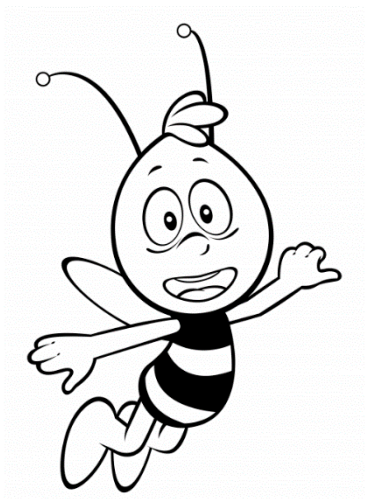
ZIMA KRALUJE, MRAZEM MALUJE

Charakteristika bloku

K zimě patří i zimní sporty. Důležité je i vhodné oblečení do sychravého počasí, abychom si venku mohli hrát a neodnesli si pořádnou rýmu. Ve školce se chystá karneval a s ním se děti seznamují s tématem masopustu. Předškolákům se blíží zápis a těšení se do školy. Nezapomínáme ani na zvířátka v zimě a společně s dětmi plníme krmítka apod.

PODTÉMATA

Zimní hry a sporty
Jak se oblékáme
Masopust
Karneval
Zvířata v zimě
Příprava na zápis



CÍLE

Osvojení si poznatků o těle a jeho zdraví, o pohybových činnostech

Osvojení si poznatků a dovedností důležitých k podpoře zdraví

Osvojení si některých poznatků a dovedností, které předcházejí čtení a psaní

Rozvoj paměti a pozornosti

Rozvoj poznatků, schopností a dovedností umožňujících pocity, získané dojmy a prožitky vyjádřit

Rozvoj interaktivních a komunikativních dovedností verbálních i neverbálních

Rozvoj společenského i estetického vkusu

Rozvoj úcty k životu ve všech jeho formách

VZDĚLÁVACÍ NABÍDKA

- Aktivity seznamují dítě přirozeným způsobem s různými tradicemi a zvyky v jeho kulturním prostředí
- Přirozené pozorování blízkého prostředí a života v něm.
- Praktické činnosti, na jejichž základě se dítě seznamuje s různými přírodními i umělými látkami a materiály ve svém okolí a jejichž prostřednictvím získává zkušenosti s jejich vlastnostmi (pokusy, manipulace s různými materiály)
- Rozlišovat, co prospívá zdraví a co mu škodí
- Činnosti směřující k prevenci úrazů
- Činnosti zaměřené na poznávání jednoduchých obrazně znakových systémů
- Hry a praktické úkony procvičující orientaci v prostoru i rovině
- Činnosti zaměřené k seznamování s elementárními číselnými a matematickými pojmy

Očekávané výstupy:

Všímat si změn a dění v nejbližším okolí. Začlenit se do třídy a zařadit se mezi své vrstevníky, respektovat jejich rozdílné vlastnosti, schopnosti a dovednosti. Dodržovat pravidla her a jiných činností, jednat spravedlivě, hrát fair. Zacházet šetrně s vlastními i cizími pomůckami, hračkami... Vědomě využívat všech smyslů, záměrně pozorovat, postřehovat. Záměrně se soustředit na činnost a udržet pozornost. Chápat základní číselné a matematické pojmy, elementární matematické souvislosti a podle potřeby je prakticky využívat. Chápat prostorové pojmy, elementární časové pojmy. Mít povědomí o způsobech ochrany zdraví. Pojmenovat části těla.

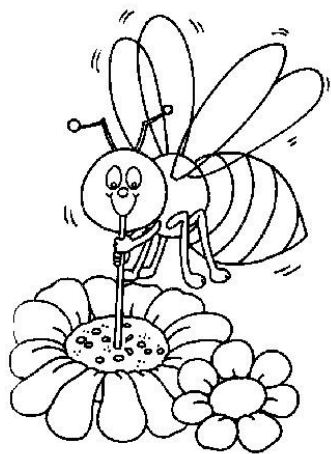
JARO BUDÍ ZEM ZLATÝM PAPRSKEM

Charakteristika bloku

Pozorujeme změny v přírodě spojené s odcházející zimou. Chystáme se na Velikonoční svátky, zdobíme kraslice. Na jaře se také rodí spousta mláďat. Duben ukončíme pořádným čarodějnickým rejdním. A nezapomínáme na svátek maminek.

PODTÉMATA

Příroda se probouzí
Velikonoce
Zvířata a mláďata
Rej čarodějnic
Svátek maminek



CÍLE

Vytváření zdravých životních návyků a postojů jako základů zdravého životního stylu

Rozvoj zájmu o psanou podobu jazyka

Rozvoj, zpřesňování a kultivace smyslového vnímání

Rozvoj schopnosti sebeovládání

Posilování prosociálního chování v mateřské škole, v dětské herní skupině

Vytvoření základů pozitivního vztahu ke kultuře a umění

Pochopení, že změny způsobené lidskou činností mohou prostředí chránit a zlepšovat, ale také poškozovat a ničit

VZDĚLÁVACÍ NABÍDKA

- Artikulační, řečové, sluchové hry
- Samostatný slovní projev na určité téma
- Přednes, dramatizace, recitace, zpěv
- Přímé pozorování přírodních, kulturních objektů i jevů v okolí dítěte
- Smyslové hry, činnosti zaměřené na rozvoj a cvičení postřehu a vnímání, zrakové a sluchové paměti, koncentrace pozornosti
- Sociální a interaktivní hry
- Běžné každodenní setkávání s pozitivními vzory vztahů a chování
- Výtvarné činnosti

Očekávané výstupy:

Porozumět slyšenému. Naučit se z paměti krátké texty. Sluchově rozlišovat začáteční a koncové slabiky a hlásky ve slovech. Poznat některá písmena a číslice. Poznat napsané své jméno. Postupovat a učit se podle pokynů a instrukcí. Poznat a pojmenovat většinu toho, čím je obklopeno. Porozumět běžným projevům vyjádření emocí a nálad. Vyjednávat s dětmi i dospělými ve svém okolí, domluvit se na společenském řešení. Zachycovat skutečnosti ze svého okolí a vyjadřovat své představy pomocí různých výtvarných dovedností a technik. Znat základní pojmy užívané ve spojení se zdravím.



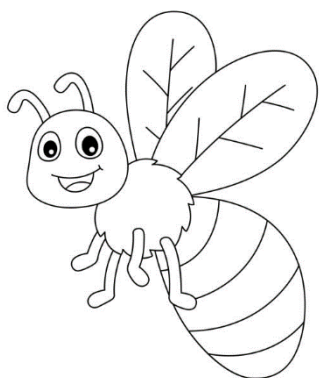
HURÁ NA PRÁZDNINY

Charakteristika bloku

Léto se blíží a teplé počasí láká k letním sportům a koupání. Je to čas výletů a více času trávíme venku. Oslavujeme společně svátek dětí. Děti, které odcházejí do školy, čeká velké loučení se školkou.

PODTÉMATA

Den dětí
Letní sporty
Voda voděnka
Rozloučení s předškoláky



CÍLE

Rozvoj pohybových schopností a zdokonalování dovedností v oblasti jemné a hrubé motoriky

Uvědomění si vlastního těla

Rozvoj komunikativních dovedností

Vytváření pozitivního vztahu k intelektuálním činnostem a k učení, podpora a rozvoj zájmu o učení

Získání schopnosti záměrně řídit svoje chování a ovlivňovat vlastní situaci

Rozvoj kooperativních dovedností

Poznávání pravidel společenského soužití a jejich spoluvytváření v rámci přirozeného sociokulturního prostředí

Osvojení si poznatků a dovedností potřebných k vykonávání jednoduchých činností v péči o okolí při vytváření zdravého a bezpečného prostředí k ochraně dítěte před jeho nebezpečnými vlivy

VZDĚLÁVACÍ NABÍDKA

- Lokomoční pohybové činnosti
- Zdravotně zaměřené činnosti
- Hudebně pohybové hry
- Činnosti směřující k ochraně zdraví, osobního bezpečí
- Komentování zážitků a aktivit
- Vyprávění toho, co dítě slyšelo, shlédlo
- Hry pro rozvoj vůle, vytrvalosti
- Výtvarné a pracovní činnosti
- Kooperativní hry
- Vycházky do přírody
- Výlety

Očekávané výstupy:

Mít povědomí o některých způsobech ochrany osobního zdraví a bezpečí. Vyjadřovat samostatně a smysluplně myšlenky, nápady, pocity, ve vhodně zformulovaných větách. Učit se nová slova a aktivně je používat. Vnímat, že je zajímavé dozvídat se nové věci, využívat zkušenosti k učení. Naučit se nazpaměť krátké texty. Uvědomovat si své možnosti a limity. Vyvinout volní úsilí, soustředit se na činnost a její dokončení. Přijímat pozitivní ocenění i svůj případný neúspěch. Zachovávat správné držení těla. Ovládat koordinaci ruky a oka, zacházet s grafickým a výtvarným materiálem.

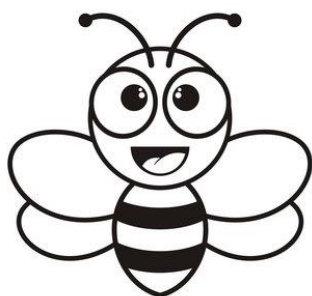
VOLNÁ TÉMATA

V tomto bloku jsou témata, která nejsou závislá na ročním období. Učitelky si tato témata vybírají a včleňují do svých TVP dle své volby, během celého roku.

Děti se seznamují se svým okolím, zemí, ve které žijí, jejími zvyky a tradicemi. Dozvídají se ale i o jiných zemích, jiných kulturách. Učí se starat o své zdraví a upevňovat si znalosti o bezpečném chování. K tomu se pojí i téma dopravy a bezpečné chování na silnici. Seznamují se také s různými řemesly a povoláními.

PODTÉMATA

Řemesla a povolání
Jiná kultura
Zdraví a bezpečnost
Vesmír
Doprava
Náš stát



CÍLE

Rozvoj a užívání všech smyslů

Rozvoj neverbálních
komunikativních dovedností

Vytváření základů pro práci s
informacemi

Rozvoj a kultivace mravního i
estetického vnímání, citění a
prožívání

Ochrana osobního soukromí a
bezpečí ve vztazích s druhými
dětmi i dospělými

Vytváření povědomí o existenci
ostatních kultur a národností

Vytvoření základů aktivních
postojů ke světu

Vytvoření povědomí o vlastní
sounáležitosti se světem, s živou
a neživou přírodou, lidmi,
společnostmi, planetou Zemí

VZDĚLÁVACÍ NABÍDKA

- Využívání praktických ukázek, přirozených podnětů k seznamování s elementárními reáliemi o naší republice
- Ekologicky motivované hry
- Sledování událostí v obci
- Hry a aktivity na téma dopravy
- Hry zaměřené k poznávání a rozlišování různých společenských rolí
- Hry a praktické činnosti uvádějící dítě do světa lidí
- Aktivity přibližující dítěti svět kultury a umění a umožňující mu poznat rozmanitost kultur
- Hry a situace, kde se dítě učí chránit soukromí a bezpečí své i druhých
- Četba, vyprávění, poslech pohádek s etickým obsahem a poučením
- Činnosti nejrůznějšího zaměření vyžadující samostatné vystupování, obhajování vlastních názorů
- Činnosti k vytváření pojmů a osvojování poznatků
- Činnosti zasvěcující dítě do časových pojmů a vtažů souvisejících s denním řádem, běžnými proměnami a vývojem a přibližující dítěti přirozené časové i logické posloupnosti dějů, událostí
- Prohlížení, čtení knížek
- Konstruktivní a grafické činnosti

Očekávané výstupy:

Pomáhat pečovat o okolní prostředí. Chovat se zdvořile, přistupovat k druhým lidem bez předsudků. Pochopit, že každý má ve společenství svou roli. Utvořit si základní dětskou představu o pravidlech chování a společenských normách, co je v souladu s nimi a co proti nim. Chápat, že všichni lidé mají stejnou hodnotu, přestože je každý jiný. Být citlivé ve vztahu k živým bytostem, k přírodě i k věcem. Uvědomovat si svou samostatnost, zaujímat vlastní názory a postoje a vyjadřovat je. Přemýšlet, vést jednoduché úvahy a to, o čem přemýšlí, také vyjádřit. Rozlišovat některé obrazné symboly. Zacházet s běžnými předměty denní potřeby, hračkami, pomůckami, sportovním náčiním, pracovními pomůckami... Vnímat a rozlišovat pomocí všech smyslů.

6.2. Doplnkové a preventivní programy

Vytvořili jsme si soustavu preventivních a doplnkových programů, které zařazujeme do vzdělávání dle potřeby, reagujeme na momentální a aktuální situaci.

Environmentální vzdělávání, výchova a osvěta

Náš školní vzdělávací program klade důraz také na environmentální vzdělávání, výchovu a osvětu. EVVO je součástí školního vzdělávacího programu.

Usilujeme o všestranné rozvíjení klíčových kompetencí, zejména těchto:

Kompetence k učení

- má elementární poznatky o světě lidí, přírody a věcech, které ho obklopují, klade otázky a hledá na ně odpovědi

kompetence k řešení problémů

- problémy řeší na základě bezprostřední zkušenosti, zkouší, experimentuje, hledá různé možnosti a varianty

komunikativní kompetence

- v běžných situacích komunikuje bez zábran a ostychu, chápe, že být komunikativní, vstřícné, iniciativní a aktivní je výhodou

sociální a personální kompetence

- při společných činnostech se domlouvá a spolupracuje, uplatňuje základní společenské návyky, je schopné respektovat druhé přijímat a uzavírat kompromisy

činnostní a občanské kompetence

- osvojit si praktické dovednosti pro chování a pobyt v přírodě, při zacházení s přírodou a uplatňovat je v každodenním životě spoluvytváří pravidla společného soužití mezi vrstevníky, chápe potřebu je zachovávat oceňovat hodnotu a krásu přírody a krajiny uvědomuje si, že se svým chováním podílí na životním prostředí a může ho ovlivnit dbá na osobní zdraví a bezpečí chová se odpovědně s ohledem na okolní prostředí

Dlouhodobé cíle EVVO:

- soustavně zlepšovat prostředí školní zahrady
- věnovat se pěstitelským pracím na zahradě
- zřídit a průběžně doplňovat ekologické centrum – literatura, metodické materiály, učební pomůcky
- zapojení všech pracovníků (pedagogických i nepedagogických)
- vhodně působit na rodiče, zapojovat je do environmentálních akcí a aktivit
- nadále se zaměřovat na zdravé stravovací návyky
- dbát na hospodaření s vodou, energií, recyklovat odpad
- umožnit další vzdělávání pedagogů v oblasti ekologické výchovy
- v co největší míře uskutečňovat činnosti na školní zahradě
- uskutečňovat pobyt dětí ve škole v přírodě
- zabezpečování postupné ekologizace provozu školy a areálu školy (provoz školní zahrady,
- nakládání s energiemi, snižování množství odpadu a třídění odpadů, používání ekologicky
- šetrnějších výrobků, technologií a postupů včetně úklidu, údržby, provozu školní jídelny,

- podle možností zavádění místních produktů a zdravé stravy do jídelníčku apod.

Dopravní výchova

Cílem metodiky dopravní výchovy pro děti předškolního věku je získání specifických dovedností, jak bezpečně reagovat v dopravní situaci, umět se v dopravním prostředí orientovat a naučit se používat základní pravidla silničního provozu přiměřeně věku. Při výchově dětí v mateřské škole je úkolem učitele zjistit, jaké znalosti, dovednosti a návyky v dopravní výchově děti získaly v rodině a přizpůsobit tomu úkoly pro děti v průběhu celého školního roku.

Cíle dopravní výchovy u dětí předškolního věku:

- Rozvoj dovedností potřebných pro bezpečný pohyb v okolí silnice.
- Pochopení významu bezpečného chování a postojů v dopravním prostředí a jejich osvojení.
- Rozvoj schopnosti rychlého a správného rozhodování.
- Rozvoj odpovědnosti dětí k sobě samým a jejich respekt k druhým.
- Získání základních vědomostí nezbytných k bezpečnému pohybu na silnici a v jejím okolí.
- Získání základních znalostí pravidel, která určují chování účastníků silničního provozu, především jeho nejzranitelnějších účastníků.
- Získání základních znalostí a dovedností, které souvisejí s příčinou a následky dopravní nehody, které může dítě pochopit.
- Rozvoj znalostí a dovedností potřebných k bezpečnému chování v dopravním prostředí.

Rozdělení vzdělávacích okruhů dle role dítěte v dopravním prostředí:

- Chodec
- Pasažér v autě
- Cestující v hromadném dopravním prostředku
- Jezdec na kole či koloběžce
- Dítě a volný čas

Aktivity:

- Hry na dopravu v MŠ
- Vytvoření dopravního hřiště na zahradě MŠ
- Besedy s policií
- Dopravní den v MŠ

Prevence sociálně patologických jevů

V oblasti prevence sociálně patologických jevů budeme cíleně působit na děti všech věkových skupin s důrazem na seznamování dětí s možnými riziky a jejich vzdělávacím programem a následně realizovaný ve třídách při běžných každodenních činnostech nebo v tematicky řízených aktivitách.

Cíle prevence:

- dopady na zdravotní stav. Cíle preventivního působení jsou zakomponovány ve ŠVP
- zvýšit informovanost dětí o možném nebezpečí při kontaktu s nežádoucí osobou
- informovat děti přiměřeně věku o nebezpečí drogové závislosti (cigarety, alkohol, kontaminace použitými injekčními stříkačkami).
- ovlivnit postoje dětí k sobě samým,
- vést děti k rozpoznávání šikany
- nácvik sociálních dovedností ve skupině
- vedení dětí a seznamování se zásadami zdravého životního stylu
- vhodnou organizací dne a ve spolupráci s rodiči omezit nežádoucí vlivy masmédií

- seznamovat děti se zásadami prevence nemocí ze závislostí
- vhodně volenými činnostmi posilovat u dětí uvědomění si svých práv a bezpečnosti

Techniky prevence:

- individuální a skupinová interakce
- přednášky a spolupráce s Policií ČR i městskou – besedy, dopravní hřiště
- praktický nácvik sociálních dovedností
- modelování rizikových situací
- psychogymnastika....

Metody prevence:

- výklad, hra
- individuální a skupinová interakce
- praktický nácvik sociálních dovedností
- řízená diskuse
- V každé třídě zařazováno průběžně do TVP, exkurze na pracovištích bezpečnostních složek, pořádání sportovních olympiád a soutěží, akademie.

Specifikace tematických námětů:

- zdravý životní styl, prevence závislostí, sebepojetí,
- prevence šikany, postavení ve skupině,
- vliv médií na naše postoje
- prevence infekčních nemocí a závislostí,
- práva dítěte s pozorností na rovnováhu k odpovědnosti

6.3. Doplnkové činnosti

Charakteristika

Cílem aktivit je nabídnout dětem činnosti, které je baví a dělají je rády, nebo ve kterých jsou děti dobré. Učitelky nabízí dětem náročnější techniky a obsah činností, než jsou zařazovány v běžných činnostech v průběhu dne. Je tedy nutné, aby učitelka pracovala s menší skupinou, než je obvyklé. Nabízené aktivity budou probíhat v odpoledních hodinách.

Hrátky v přírodě

Charakteristika

Přírodovědný kroužek je doplňková činnost určená pro předškolní děti mateřské školy. Tato činnost probíhá v odpoledních hodinách jednou za měsíc. V rámci svých možností se děti z kroužku budou podílet i na proměnách školní zahrady a budou podnikat turistické výlety do okolí.

Záměry:

- získávat povědomí o přírodě, životním prostředí, proměnách přírody a přírodních materiálech
- seznamovat se s místem a prostředím, ve kterém dítě žije
- pochopit, že změny v přírodě jsou přirozenou součástí života
- pozorováním rostlin a živočichů pochopit vztahy a souvislosti v přírodě a respektovat je vytvářet si kladný vztah k přírodě a životnímu prostředí
- získávat nové informace o přírodě a umět je využít
- umět si vyhledat informace o přírodě, případně vědět na koho se obrátit
- naučit se pracovat s knihami o přírodě, encyklopediemi
- naučit se orientovat v prostoru
- získat základní informace o třídění odpadu
- naučit se spolupracovat a pracovat ve skupině
- rozvoj hrubé motoriky, koordinace lokomoce a dalších pohybů

- rozšiřovat slovní zásobu
- prohlubovat správné návyky a pravidla bezpečnosti při pobytu v přírodě
- vnímat přírodu všemi smysly

Očekávané výstupy:

- osvojit si elementární poznatky o přírodě a okolním prostředí
- orientovat se bezpečně ve známém prostředí
- pomáhat pečovat o životní prostředí, chránit přírodu
- vnímat a chápat význam životního prostředí pro člověka
- porozumět změnám v přírodě a vnímat je jako přirozené
- umět se změnám přizpůsobit
- získat základní poznatky a vědomosti o životě rostlin a živočichů
- prožívat radost z nově poznaného a objeveného
- chápat prostorové pojmy, elementární časové pojmy
- chápat, že některé aktivity mohou životní prostředí poškozovat

Vzdělávací nabídka – činnosti:

Procházky do přírody

- zvládnutí pohybu na nerovném terénu
- orientace v obci, v okolí mateřské školy
- pozorování rostlin a živočichů v bezprostřední blízkosti
- pozorování změn v přírodě
- krmení kachen, péče o krmítka na zahradě MŠ
- práce a manipulace s dalekohledem
- práce a manipulace s fotoaparátem
- práce s lupou a pinzetou
- hrubá motorika – zvládnutí chůze a běhu
- napodobování pohybu různých zvířat
- práce s mapou, plánkem

Práce s informacemi, encyklopedií, knihami

- vyhledávání informací v časopisech, knihách
- sledování čteného textu, informace
- práce s encyklopediemi, interaktivní tabulí

Třídění odpadu

- zmapovat si, kde je v nejbližším okolí možné třídit odpad do barevných kontejnerů
- pomocí her (ekoher) se seznámit s barvami kontejnerů a naučit se třídit
- navštívit sběrný dvůr, znát jeho otvírací dobu a vědět, co se může do sběrného dvora odvézt

Práce s rostlinami

- zalévání a přesazování rostlin, které to potřebují
- péče o rostlinky ve třídě mateřské školy
- setí semen a následná péče o ně
- návštěva zahradnictví a sledování práce zahradnice, poznávání pomůcek a náčiní k práci s rostlinami
- lisování kytiček a bylin natrhaných na procházce a založení herbáře
- určování kytiček a bylin podle klíče
- péče o vyvýšené záhony a bylinky

Experimenty a pokusy

- experimenty s vodou, sněhem, ledem – rozpouštění, barvení sněhu

- ochucování vody a určování chuti, přelévání, kapání, bubliny
- pokusy se světlem a teplem – bramborová rallye
- důležitost vody – pokus s nezalévanou a zalévanou rostlinou
- rozlišování vůní bylin – zapojení smyslů
- výroba bylinkových mýdel
- vaření bylinkových a ovocných čajů

Příroda není pro děti jenom místem, kde mohou trávit svůj čas, ale také místem jejich vývoje. Ponořené do hry mohou v přírodě objevovat svoje vlastní schopnosti a dovednosti. V přírodě jsou děti nenásilně při hře konfrontováni s živými tvory, poznávají rostliny i zvířata a rozvíjejí pochopení pro vztahy a souvislosti v přírodě.

Ňami, ňami, pojďte vařit s námi – zdravé mlsání

Charakteristika

Během aktivit se děti promění ve „Veselé kuchtičky a kuchtíky“. Naučí se rozeznat druhy zeleniny, ovoce a společně přijdou na to, jak je možné, z obyčejných surovin připravit neuvěřitelné věci k jídlu. Osvojí si postupy při práci se surovinami, základy hygieny a bezpečnosti v kuchyni. Využijí své smysly a vše řádně ochutnají. Vlastní příprava pokrmů děti motivuje k ochutnávání nových chutí a posiluje jemnou motoriku, jelikož si vyzkouší mnoho různých činností jako je krájení, potírání, válení, plnění atd. Především je tato práce velmi baví a jsou pyšní na svůj výsledek. Činnosti se přizpůsobují aktuálnímu ročnímu období nebo tradicím a svátkům. Děti se postupně seznámí s pomůckami a přístroji, které ke zpracování potravin používáme a dozví se možná nebezpečí, která manipulace s nimi přináší.

Záměry

- osvojení si poznatků a dovedností důležitých k podpoře zdraví, bezpečí, osobní pohody i pohody prostředí
- vytváření zdravých životních návyků a postojů jako základů zdravého životního stylu
- rozvoj a užívání všech smyslů
- osvojení si věku přiměřených praktických dovedností
- rozvíjení společenského i estetického vkusu
- dodržování hygienických zásad při práci s potravinami

Výstupy

- rozezná jednotlivými surovinami
- vnímá a rozlišuje potraviny pomocí smyslů
- odhaduje, co prospívá zdraví a co mu škodí
- pečuje o čistotu a zdraví
- vyjadřuje svou představivost a fantazii v tvořivých činnostech
- ovládá koordinaci ruky a oka, zvládá jemnou motoriku
- záměrně se soustředí na činnost a udržuje pozornost
- používá různé pomůcky, nástroje a materiály
- zvládá jednoduchou obsluhu a pracovní úkony (pomůcky, uklízí po sobě, udržuje pořádek, zvládá jednoduché úklidové práce)
- rozvíjí vlastní společenský a estetický vkus
- těší se z odvedené práce, umí ji ohodnotit a prezentovat
- spolupracuje s ostatními

Činnosti a pracovní techniky

- jednoduché pracovní a sebeobslužné činnosti (stolování, úklid pomůcek, dodržování hygieny)
- činnosti směřující k ochraně zdraví v oblasti zdravého jídelníčku (výběr zdravých potravin, čištění zeleniny a ovoce, příprava zdravých pokrmů)

- smyslové hry – poznávání všemi smysly (barva, velikost, tvar, vůně, chuť)
- praktická manipulace s pomůckami a předměty (krájení, loupání, míchání, strouhání, vyvalování, vykrajování, mazání atd.)
- příprava pokrmů spjatých s tradicemi (Vánoce, Velikonoce atd.)

Tvořivé odpoledne – výtvarné a pracovní činnosti

Charakteristika

Doplňková činnost je určena všem dětem a probíhá jednou za měsíc. Náplní této doplňkové činnosti jsou výtvarné a pracovní činnosti, přizpůsobené této věkové skupině. V průběhu školního roku se děti seznámí s různým výtvarným a pracovním materiálem, běžným i netradičním (nejrůznější přírodniny, potraviny, textilie, recykláty...), a také s výtvarnými technikami (akvarel, malba temperovou barvou, kresba pastelem, voskovkou, křídou, tuží, kresba na textil, frotáž, kuličkování, modelování, relaxační kresba při hudbě...).

Záměry

- osvojení si věku přiměřených praktických dovedností
- rozvoj a zdokonalování dovedností v oblasti jemné motoriky (koordinace ruky a oka)
- osvojení si některých poznatků, které předcházejí psaní, rozvoj zájmu o další formy sdělení verbální i neverbální (výtvarné)
- rozvoj tvořivosti (tvořivého sebevyjádření)
- rozvoj kultivace estetického vnímání
- rozvoj kooperativních dovedností
- rozvoj estetického vkusu
- pochopení, že změny způsobené lidskou činností mohou prostředí chránit a zlepšovat, ale také poškozovat a ničit

Výstupy

- ovládá koordinaci ruky a oka, zvládá jemnou motoriku (zachází s drobnými pomůckami, grafickým a výtvarným materiálem, např. s tužkami, barvami, nůžkami, papírem, modelovací hmotou...)
- rozlišuje některé obrazné symboly (piktogramy)
- vyjadřuje svou představivost a fantazii v tvořivých činnostech (výtvarných)
- zachytí a vyjadřuje své prožitky (výtvarně)
- spolupracuje s ostatními
- zachycuje skutečnosti ze svého okolí a vyjadřuje své představy pomocí různých výtvarných dovedností a technik (kreslí, používá barvy, modeluje, tvoří z papíru, tvoří a vyrábí z různých jiných materiálů, z přírodnin aj.)
- rozlišuje aktivity, které mohou zdraví okolního prostředí podporovat a které je mohou poškozovat

Vzdělávací nabídka

- práce s netradičním pracovním a výtvarným materiálem (přírodniny, textilie, potraviny, recykláty, ...)

Výtvarné techniky

- akvarel
- malba temperovou barvou
- kresba pastelem, voskovkou, křídou, tuží
- kresba na textil
- frotáž
- kuličkování
- modelování
- relaxační kresba při hudbě
- experimenty s barvami

Zpíváme a tancujeme, pohybem se zahřejeme

Charakteristika

Program doplňkové činnosti je svým obsahem přizpůsoben všem dětem. Tato doplňková aktivita probíhá v odpoledních hodinách jednou měsíčně.

Děti se zde učí naslouchat a rozumět textu, vnímat náladu a charakter písniček, na které reagují pohybem, hrou na tělo, instrumentální nástroje. Snažíme se u dětí probudit kladný vztah k hudbě, radost z vlastního zpěvu a společných hudebních aktivit.

Záměry

- Budeme si osvojovat zásady našeho společného soužití, komunikace, vytvoříme si společná pravidla a budeme se je snažit dodržovat
- Povedeme děti ke vzájemné spolupráci, respektovat jeden druhého, k samostatnému rozhodování a odpovědnosti, k ohleduplnosti, k vědomí, že každý má zde své místo, má práva i povinnosti
- Podpoříme rozvoj tvořivosti, fantazie a snahu dětí hudebními, řečovými činnostmi vyjádřit své pocity a nálady bez zábrán a ostychu, vyjádřit své potřeby
- Podpoříme systematický rozvoj řeči intenzivním prováděním preventivní logopedické péče
- Budeme u dětí rozvíjet schopnost spolupodílet se na činnostech a spolupracovat
- Dělat radost sobě i druhým
- Procvičovat paměť
- Budeme děti učit hodnotit své pokroky
- Rozvoj kultivace mravního i estetického vnímání, cítění a prožívání ve vztahu k hudbě

Očekávané výstupy

- Učit se nová slova a aktivně je používat
- Prožívat radost ze zvládnutého a poznaného
- Spolupracovat s ostatními
- Vnímat a rozlišovat pomocí smyslů (sluchově rozlišovat zvuky a tóny)
- Správně vyslovovat, ovládat dech, tempo i intonaci řeči
- Porozumět slyšenému (zachytit hlavní myšlenku textu písničky)
- Záměrně se soustředit na činnosti a udržet pozornost
- Uvědomovat si příjemné a nepříjemné citové prožitky (lásku, soucítění, radost, spokojenost i strach, smutek, odmítání)
- Osvojit si elementární poznatky o okolním prostředí, které jsou dítěti blízké, pro ně smysluplné a přínosné
- Zachovávat správné držení těla
- Utvořit jednoduchý rým
- Vyjadřovat se prostřednictvím hudebních a hudebně pohybových činností, zvládat základní hudební dovednosti, vokální i instrumentální (zaspívat píseň, zacházet s jednoduchými hudebními nástroji, sledovat a rozlišovat rytmus)
- Ovládat dechové svalstvo, sladit pohyb se zpěvem
- Koordinovat lokomoci a další polohy a pohyby těla, sladit pohyb s rytmem a hudbou
- Formulovat otázky, odpovídat, hodnotit slovní výkony, slovně reagovat
- Naučit se nazpaměť krátké texty, úmyslně si je vybavovat

Vzdělávací nabídka

- Artikulační, řečové, sluchové a rytmické hry, hry se slovy, slovní hádanky, vokální činnosti
- Námětové hry a činnosti
- Činnosti zajišťující spokojenost a radost, činnosti vyvolávající veselí a pohodu
- Aktivity podporující sblížení dětí
- Tvůrčí činnosti slovesné, hudební, hudebně pohybové, podporující tvořivost a nápaditost dětí
- Hry a činnosti záměrně k poznávání a rozlišování zvuků

- Smyslové hry, činnosti zaměřené na rozvoj a cvičení postřehu a vnímání, zrakové a sluchové paměti, koncentrace pozornosti
- Hudební a hudebně pohybové hry a činnosti
- Hry na tělo
- Hry na instrumentální nástroje
- Poslech živé i reprodukované hudby
- Pohybová improvizace

7. EVALUAČNÍ SYSTÉM

Pravidla pro vnitřní evaluaci a hodnocení

Dokument je vytvořen **na tři roky**. Po celou dobu bude postupně ověřován v praxi, doplňován a obměňován. Budeme pružně reagovat na potřeby dětí, pedagogů, vzniklé situace a změny podmínek.

Podklady pro zpracování vlastního hodnocení školy

- přehled výchovné práce,
- školní vzdělávací program,
- povinná pedagogická dokumentace,
- hospitační záznamy,
- protokoly a záznamy o provedených kontrolách a inspekční zprávy,
- písemné záznamy individuálních pokroků každého dítěte,
- rozhovory, diskuse, pozorování,
- analýzy plánů,
- dotazníky,
- schůzky s rodiči, školní akce,
- kontrolní činnost vedoucí učitelky,
- pedagogické rady.

Oblasti hodnocení školy

a) na úrovni školy:

- podmínky ke vzdělávání
- materiálně-technické podmínky vzdělávání
- finanční podmínky vzdělávání

b) na úrovni třídy:

- průběh vzdělávání
- organizace výchovně vzdělávacího procesu (vůči dětem)
- plánování a příprava výuky
- výchovně vzdělávací formy a metody
- spolupráce školy s rodiči
- výsledky vzdělávání

Hodnocení:

- Hodnocení tematického celku provádíme po skončení, nebo i v jeho průběhu, zamýšlíme se nad tím, zda byl vytyčený specifický cíl naplněn a jaké další cíle byly sledovány. Podle získaných výsledků můžeme dál plánovat tematické celky, jejich části upravovat, obměňovat, obohacovat o nové náměty, hledat nové prostředky činnosti.

- Hodnocení směrem k dětem provádíme průběžně – hodnotíme individuální výsledky dětí, jejich pokroky, úspěchy, nezdary. Individuální hodnocení má zvláštní význam i pro počáteční sebehodnocení dítěte. S dítětem o pokrocích, kterých dosahuje, vhodným způsobem hovoříme.
- Dvakrát ročně zapisujeme pokroky dětí do připravených tabulek v těchto oblastech: - rozvoj osobnosti a samostatnosti dítěte
 - fyzické a sociální dovednosti
 - komunikace a osobní projev
- Z pohledu celé třídy ústně hodnotíme aktivitu, zájem dětí, jejich náměty, odchýlení od plánu, plnění pedagogického záměru, posun sociálních vztahů mezi dětmi, důvody nezdaru a jiné skutečnosti.

Pedagogická evaluace předškolního vzdělávání

- Je třeba průběžně porovnávat realitu práce s náplní tohoto plánu. Nejméně 2x ročně se přesvědčit porovnáním s rámcovým plánem, zda jsou plněny všechny základní úkoly.
- O rozvoji a osobních pokrocích dítěte jsou vedeny písemné záznamy. Jsou důvěrné, přístupné pouze pedagogům MŠ. Slouží především pedagogovi, který je předává kolegům spolu s dítětem při postupu do třídy M.

Průběžné vyhodnocování vzdělávacích činností, situací a podmínek vzdělávání realizovaných v MŠ je zaměřeno na tyto oblasti:

OBLAST HODNOCENÍ	METODY A TECHNIKY	ČASOVÝ PLÁN	ODPOVĚDNOST
<u>Obsah zdělávání</u> - naplňování cílů ŠVP - podpůrná opatření	- plánování třídních bloků - analýza plánů - diskuse na pedagogických radách - průběžná analýza školní dokumentace - kontrola funkčnosti	dle ŠVP 4x ročně 4x ročně 2x ročně 2x ročně	učitelky ŘŠ a vedoucí učitelka učitelky vedoucí učitelka ŘŠ a vedoucí učitelka
<u>Kvalita podmínek</u> - materiální - hygienické a bezpečnostní - personální	- kontroly vybavení - inventarizace - vybavení zahrady - kontroly - revize - školení - DVPP – analýza potřeb - sebehodnocení pedagogů - spolupráce kolektivu	2x ročně 1x ročně průběžně 2x ročně dle plánu dle potřeby 2x ročně Průběžně průběžně	vedoucí učitelka, provozní pracovnice vedoucí učitelka učitelky bezpečnostní technik revizní technik ŘŠ, vedoucí učitelka provozní pracovnice ZŘŠ učitelky učitelky
- organizace vzdělávacího procesu	- pedagogické rady - provozní porady	dle plánu dle plánu	vedoucí učitelka vedoucí učitelka

<p><u>Realizace vzdělávání</u></p> <p>- každodenní práce učitele</p> <p>- vzdělávací nabídka</p> <p>- spoluúčast rodičů</p>	<ul style="list-style-type: none"> - plánování a příprava - zpětná vazba (sebereflexe) - průběžná kontrola - hospitace - zápisy třídní knihy - záznamy o upevňování kompetencí <ul style="list-style-type: none"> - vyhodnocení po ukončení bloku - analýza vzdělávací nabídky ŠVP bloku - fotodokumentace <ul style="list-style-type: none"> - pohovory s rodiči - konzultační hodiny - třídní schůzky - tvořivé dílny - společné zážitky 	<p>denně</p> <p>denně</p> <p>průběžně</p> <p>dle plánu</p> <p>denně</p> <p>dle potřeby</p> <p>závěr IB</p> <p>2x ročně</p> <p>průběžně</p> <p>průběžně</p> <p>dle potřeby</p> <p>dle plánu</p> <p>dle plánu</p> <p>příležitostně</p>	<p>vedoucí učitelka</p> <p>vedoucí učitelka</p> <p>vedoucí učitelka</p> <p>ŘŠ, vedoucí učitelka</p> <p>učitelky</p> <p>učitelky</p> <p>učitelky</p> <p>ŘŠ, pedagogická rada</p> <p>učitelky</p> <p>učitelky</p> <p>učitelky</p> <p>učitelky</p> <p>učitelky</p>
<p><u>Výsledky vzdělávání</u></p>	<ul style="list-style-type: none"> - záměrné pozorování práce dětí - hospitace - pololetní hodnocení tříd a třídních programů na pedagogických radách - analýza třídní dokumentace - pedagogická diagnostika dítěte - řízené pozorování dítěte - rozhovory s rodiči - testy školní zralosti - portfolia dítěte - hodnocení PLPP a IVP - hodnocení vývoje řeči - vyhodnocení záznamů pedagogických asistentů 	<p>průběžně</p> <p>průběžně</p> <p>2x ročně</p> <p>4x ročně</p> <p>2x ročně</p> <p>průběžně</p> <p>dle potřeby</p> <p>1x ročně</p> <p>průběžně</p> <p>1x ročně</p> <p>průběžně</p> <p>4x ročně</p>	<p>vedoucí učitelka</p> <p>ŘŠ, vedoucí učitelka</p> <p>učitelky</p> <p>ŘŠ, vedoucí učitelka</p> <p>učitelky</p> <p>učitelky</p> <p>učitelky</p> <p>PPP Tábor</p> <p>učitelky</p> <p>učitelky</p> <p>učitelky</p> <p>vedoucí učitelka</p>

Evaluace probíhá na úrovni školy i tříd. Sběr, zpracovávání a využívání informací probíhá pravidelně a systematicky. Veškeré písemné záznamy, event. další podklady vypovídající o pokrocích dítěte v rozvoji jeho předškolních dovedností, jsou důvěrné. Přístupné jsou pouze pedagogům a rodičům.

